

## Les Travaux Publics en juin 2021

### Une reprise bien engagée au 1<sup>er</sup> semestre

#### Une reprise qui se confirme pour les travaux réalisés

A fin juin, et pour le quatrième mois consécutif, les travaux réalisés dépassent ceux de 2019 (+5,5% par rapport à juin 2019). La reprise enclenchée dans le secteur depuis le printemps se consolide, avec un niveau d'activité supérieur de +6,5% au deuxième trimestre et de +2,4% sur l'ensemble du premier semestre en comparaison des mêmes périodes en 2019.

#### Malgré un frémissement, le niveau des marchés conclus reste faible

Le niveau des prises de commandes se redresse légèrement en juin (+7,8% par rapport au mois dernier en données désaisonnalisées), mais reste à un niveau dégradé en comparaison de 2019 (-12,6%). En cumul depuis janvier, l'écart demeure ainsi encore très important par rapport au premier semestre de 2019 (-17,3%).

#### Une menace persistante sur les coûts de production

Depuis janvier, le secteur connaît d'importantes hausses de coûts sur les matériaux, à l'image des barres crénelées pour béton armé et des tuyaux en matière plastique (respectivement +28,2% et 15,3%). [Les coûts de production atteignent ainsi des niveaux historiquement élevés](#) et le TP01 enregistre une hausse de près de 2% sur le premier quadrimestre.

#### Des effectifs toujours en hausse

L'emploi permanent reste stable et les effectifs conservent leur tendance à la hausse depuis le début d'année (+4,2% par rapport à 2019). A fin juillet, avec la reprise d'activité, [un tiers des entreprises se voient d'ailleurs contraintes dans leur production par le manque de main d'œuvre](#).

**La reprise du secteur des Travaux Publics se confirme pour le quatrième mois consécutif. Malgré un léger frémissement du côté des prises de commandes qui permet aux entreprises d'être plus optimistes pour les mois à venir, les marchés conclus restent cependant encore à un niveau très faible en comparaison de 2019. Par ailleurs, le contexte inflationniste sur les matériaux impacte fortement les coûts de production des entreprises du secteur et pourrait venir perturber la relance.**

### BAROMÈTRE



#### Travaux réalisés

▲ + 22,3%

De janvier à fin juin (évolution 1 an)

Données facturations CVS-CJO en volume



#### Marchés conclus

▲ + 3,5%

De janvier à fin juin (évolution 1 an)

Données CVS-CJO en volume



#### Heures travaillées

▲ + 20,3%

De janvier à fin juin (évolution 1 an)

Données cvs-cjo ouvriers permanents



#### Heures intérimaires

▼ - 5,5%

De janvier à fin juin (évolution 1 an)

Données cvs-cjo



#### Effectifs ouvriers

▲ + 2,6%

De janvier à fin juin (évolution 1 an)

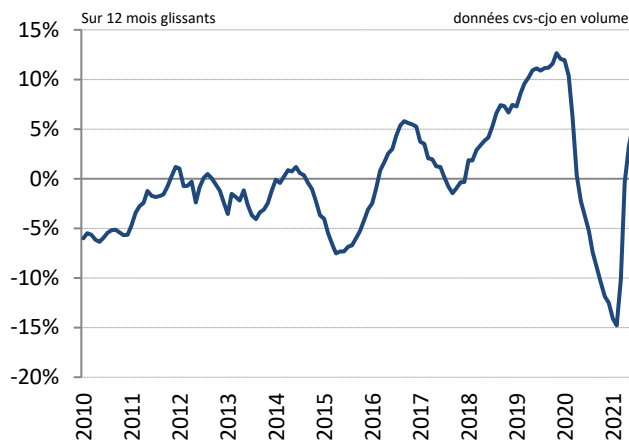
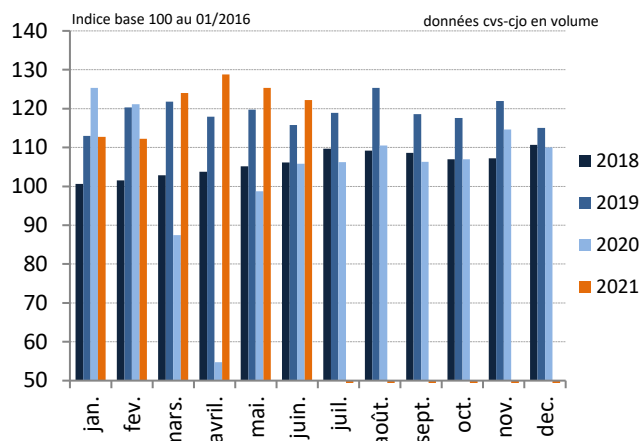
Données cvs-cjo



## Travaux réalisés

Depuis 4 ans

Depuis 10 ans



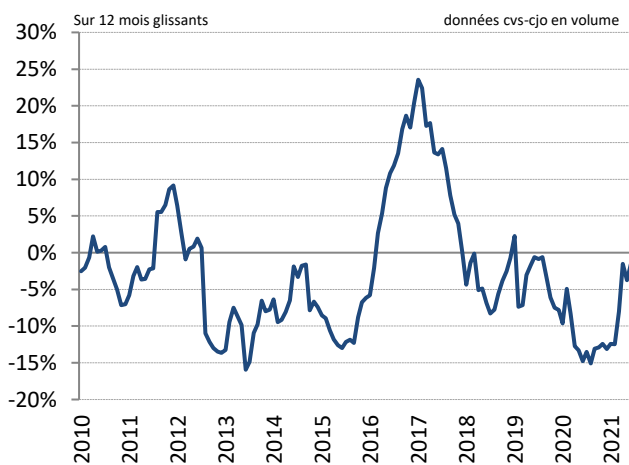
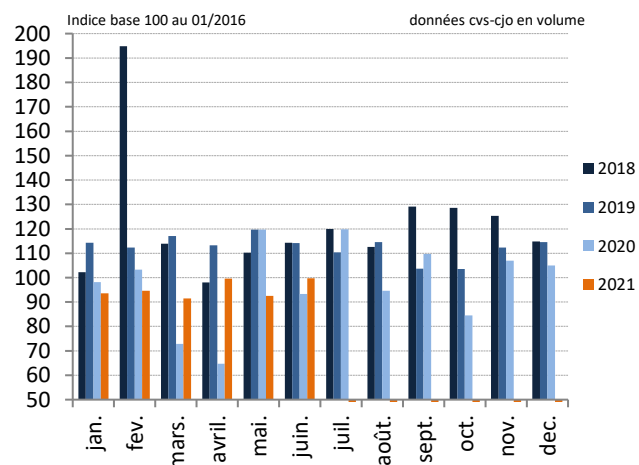
	M/M-1	M/M-12	3 mois glissants	Cumul depuis janvier	12 mois glissants
Données brutes	7,9%	18,7%	57,0%	31,4%	7,7%
Données cvs-cjo à prix courants	-1,8%	21,8%	52,3%	25,6%	6,2%
Données cvs-cjo à prix constants	-2,5%	15,4%	45,1%	22,3%	5,3%



## Marchés conclus

Depuis 4 ans

Depuis 10 ans

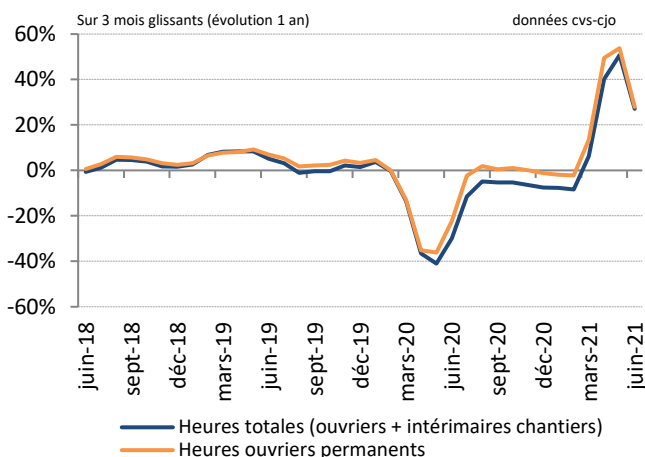


	M/M-1	M/M-12	3 mois glissants	Cumul depuis janvier	12 mois glissants
Données brutes	24,8%	19,0%	17,5%	7,4%	0,6%
Données cvs-cjo à prix courants	8,7%	12,8%	10,3%	6,5%	-0,8%
Données cvs-cjo à prix constants	7,8%	6,9%	5,1%	3,5%	-1,6%

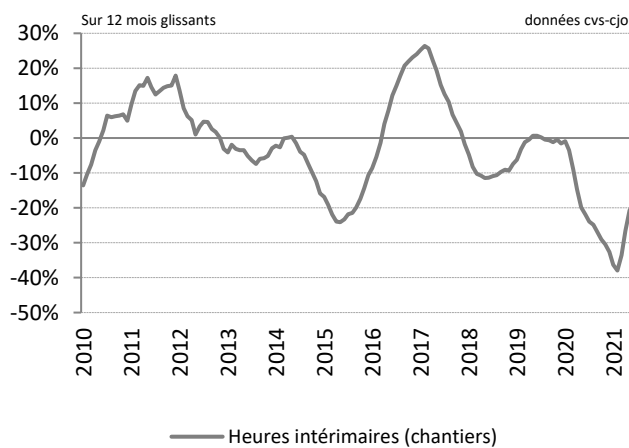
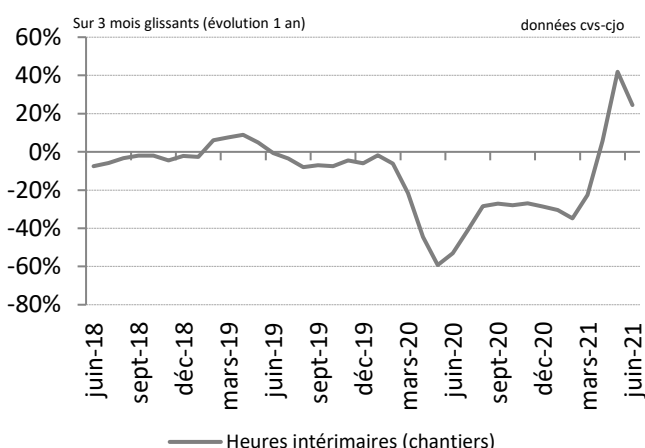
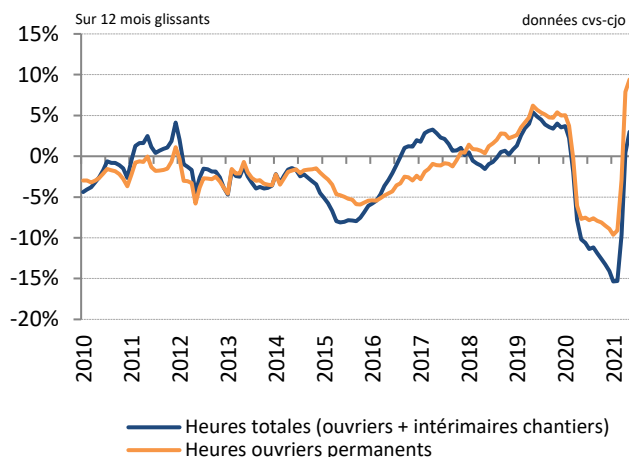


## Heures travaillées

### Depuis 4 ans



### Depuis 10 ans



### Heures totales travaillées (heures ouvriers permanents + heures intérimaires chantiers)

	M/M-1	M/M-12	3 mois glissants	Cumul depuis janvier	12 mois glissants
Données brutes	17,0%	-1,7%	31,1%	17,2%	4,5%
Données cvs-cjo	-0,7%	-3,8%	27,1%	15,5%	3,2%

### Heures travaillées par les ouvriers permanents

	M/M-1	M/M-12	3 mois glissants	Cumul depuis janvier	12 mois glissants
Données brutes	16,2%	-0,9%	31,4%	21,0%	10,3%
Données cvs-cjo	1,2%	-1,6%	28,0%	20,3%	8,9%

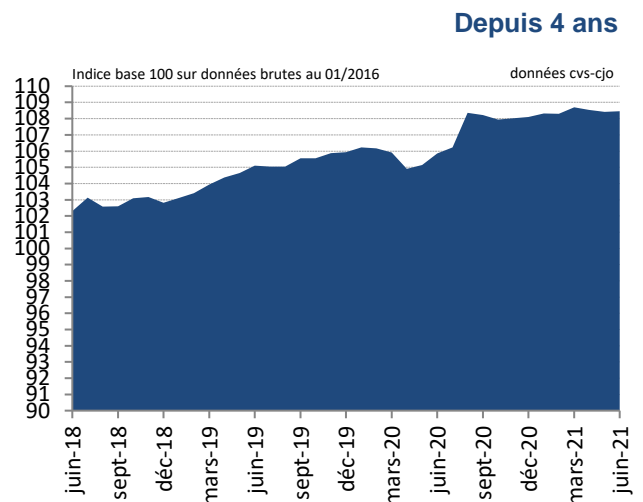
### Heures travaillées par les intérimaires

	M/M-1	M/M-12	3 mois glissants	Cumul depuis janvier	12 mois glissants
Données brutes	20,9%	-5,3%	30,1%	-0,3%	-18,7%
Données cvs-cjo	0,5%	-9,3%	24,6%	-5,5%	-18,7%



## Effectifs ouvriers permanents

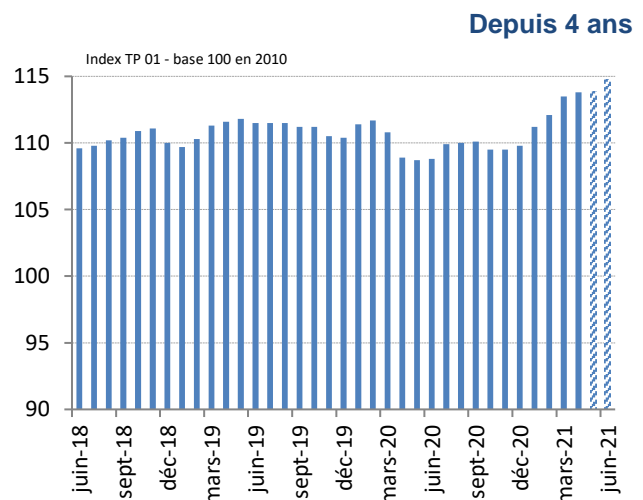
	Données brutes	Données cvs-cjo
M/M-1	0,0%	0,0%
M/M-12	2,1%	2,5%
3 mois glissants	2,8%	3,0%
Cumul depuis janvier	2,5%	2,6%
12 mois glissants	2,4%	2,4%



## Index TP 01

	Données avril 2021
M/M-1	0,3%
M/M-12	4,5%
3 mois glissants	2,4%
Cumul depuis janvier	1,8%
12 mois glissants	-0,4%

Source : INSEE



Source : INSEE et estimation FNTF sur les deux derniers mois

## Pour comprendre ces résultats

L'enquête mensuelle d'activité dans le BTP est réalisée en partie par la FNTF par délégation du Service de la Donnée et des Etudes Statistiques (SDS) du Ministère de la Transition écologique et solidaire – [Arrêté du 29 avril 2016](#). Cette enquête est utilisée par l'INSEE dans le calcul de l'indicateur Travaux Publics (les heures travaillées par le personnel productif) qui rentre dans la composition de l'« Indice de la Production Industrielle » - IPI - publié par l'INSEE et qui est ultérieurement transmis à EUROSTAT dans le cadre de ses indicateurs à court terme. L'enquête faisant partie intégrante du Système Statistique Public, un changement d'échantillon et un changement de méthodologie sont appliqués depuis janvier 2016 afin de répondre aux nouvelles réglementations d'Eurostat. Ces modifications créant une rupture statistique, la FNTF communique depuis mars 2016 les résultats en évolution avec une base 100 en janvier 2016. L'enquête est réalisée auprès d'un échantillon de 2300 entreprises interrogées sur leurs résultats d'activité en France métropolitaine. **Les données du mois M en cours sont provisoires.** Certaines séries sont corrigées des variations saisonnières et des jours ouvrables (cvs-cjo). Les travaux réalisés et les marchés conclus sont également calculés à prix constants (au prix de 2020) afin d'apprécier les évolutions en volume de ces variables. Le déflateur implicite alors utilisé est l'index général TP01 (tous travaux). L'évolution M/M-1 (M/M-12) correspond au taux de variation en % du mois en cours par rapport au mois précédent (au même mois de l'année précédente). **L'évolution sur 3 (ou 12) mois glissants représente la variation en % des 3 (ou 12) derniers mois par rapport aux mêmes mois de l'année précédente.** Enfin, le cumul depuis janvier compare les données des n premiers mois de l'année aux résultats enregistrés un an auparavant.

En conséquence de la révision de l'ICHT au T2 2020, l'Insee a révisé l'index TP01 sur les mois de juillet, août et septembre 2020 le 14 janvier 2021.

Pour disposer des indices détaillés de 2005 à 2021, veuillez [cliquer sur le lien suivant](#).