

Les Travaux Publics en juillet 2021

Coup de frein sur l'activité

L'activité retombe à son niveau de fin 2020

A fin juillet, les travaux réalisés se contractent de -11,7% par rapport au mois précédent (en données désaisonnalisées). Si l'activité reste toutefois légèrement supérieure à celle de l'an dernier (+0,9%), elle marque une réelle rupture avec la dynamique observée sur les quatre derniers mois pour s'inscrire bien en deçà du niveau de juillet 2019 (-9,9%). En cumul depuis janvier, les travaux réalisés reviennent ainsi à un niveau quasi équivalent à celui de 2019 (+0,3%).

Des prises de commandes toujours faibles

Les prises de commandes se réduisent elles aussi fortement par rapport au mois dernier (-10,0%) et s'établissent même en recul par rapport à l'an dernier en cumul depuis janvier (-2,7%). L'écart se creuse donc nettement en comparaison de 2019 avec une baisse de volume des marchés conclus de -18,4% sur les sept premiers mois de l'année.

Les coûts de production ne cessent d'augmenter

L'index [TP01](#) s'établit en hausse de +2,4% en cumul depuis janvier. Cette progression risque de persister dans les mois à venir compte tenu des hausses de prix vertigineuses de nombreux matériaux. Les [tubes et tuyaux en matière plastique](#), les [fils et câbles d'énergie](#) ou encore le [bitume](#) affichent ainsi des hausses respectives de +21%, +16% et +11% entre juillet 2021 et juillet 2020.

Recul des heures travaillées

Le repli de l'activité s'observe aussi dans la chute des heures travaillées en comparaison du mois dernier, tant du côté des intérimaires (-9,6%) que des ouvriers permanents (-3,9%). Les effectifs permanents demeurent en revanche toujours stables et restent sur leur tendance à la hausse depuis le début d'année (+2,6% par rapport à l'an dernier et +4,1% par rapport à 2019).

Après un printemps très dynamique, l'activité du secteur des Travaux Publics connaît un coup de frein en juillet. Les carnets de commandes, non consommés pendant la crise, ont permis aux entreprises un rattrapage d'activité au premier semestre 2021. Toutefois, depuis le début d'année les prises de commandes restent à bas niveau et juillet confirme cette tendance. Face à cette situation, l'évolution de l'activité au second semestre dépendra notamment de la concrétisation du plan de relance en investissements.

BAROMÈTRE



Travaux réalisés

▲ + 18,7%

De janvier à fin juillet (évolution 1 an)
Données facturations CVS-CJO en volume



Marchés conclus

▼ - 2,7%

De janvier à fin juillet (évolution 1 an)
Données CVS-CJO en volume



Heures travaillées

▲ + 16,0%

De janvier à fin juillet (évolution 1 an)
Données cvs-cjo ouvriers permanents



Heures intérimaires

▼ - 8,0%

De janvier à fin juillet (évolution 1 an)
Données cvs-cjo



Effectifs ouvriers

▲ + 2,6%

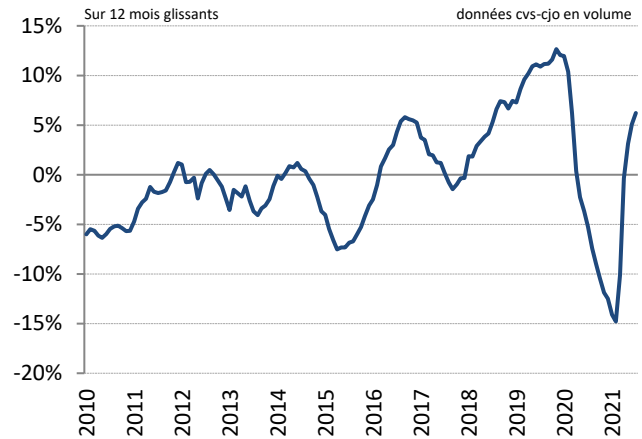
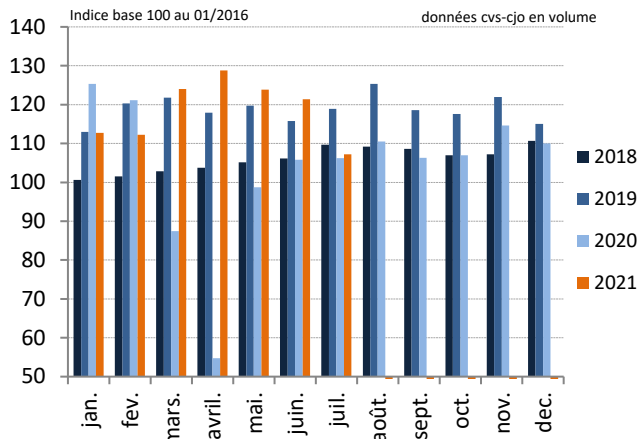
De janvier à fin juillet (évolution 1 an)
Données cvs-cjo



Travaux réalisés

Depuis 4 ans

Depuis 10 ans



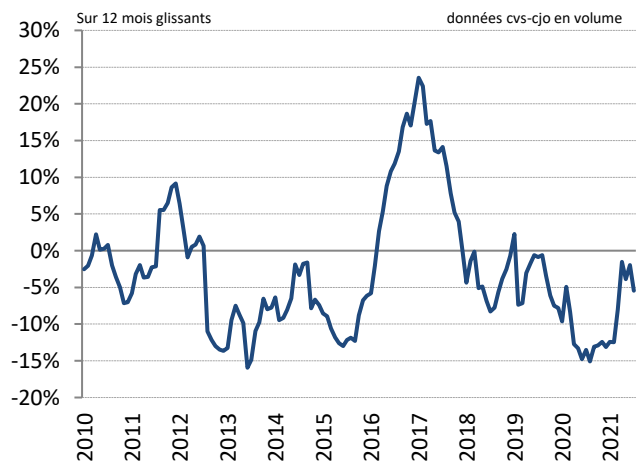
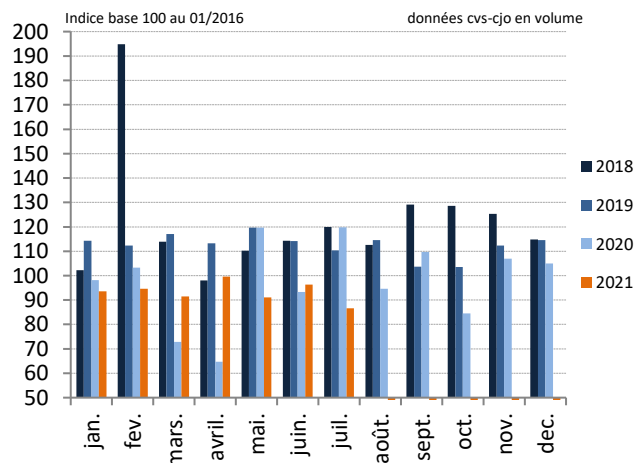
	M/M-1	M/M-12	3 mois glissants	Cumul depuis janvier	12 mois glissants
Données brutes	-8,6%	0,2%	19,1%	25,6%	9,5%
Données cvs-cjo à prix courants	-11,1%	6,1%	19,2%	22,3%	7,7%
Données cvs-cjo à prix constants	-11,7%	0,9%	13,4%	18,7%	6,2%



Marchés conclus

Depuis 4 ans

Depuis 10 ans

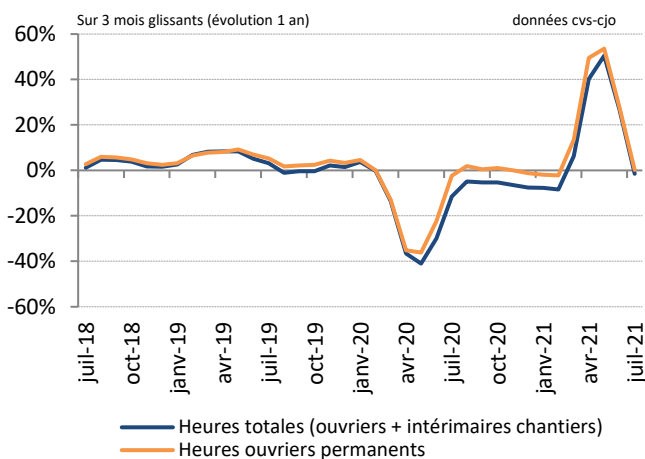


	M/M-1	M/M-12	3 mois glissants	Cumul depuis janvier	12 mois glissants
Données brutes	-19,5%	-28,4%	-11,5%	-0,1%	-3,6%
Données cvs-cjo à prix courants	-9,4%	-23,9%	-13,4%	0,4%	-4,2%
Données cvs-cjo à prix constants	-10,0%	-27,6%	-17,6%	-2,7%	-5,4%

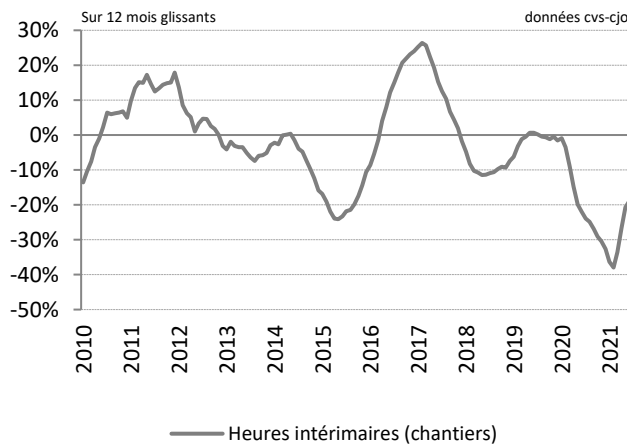
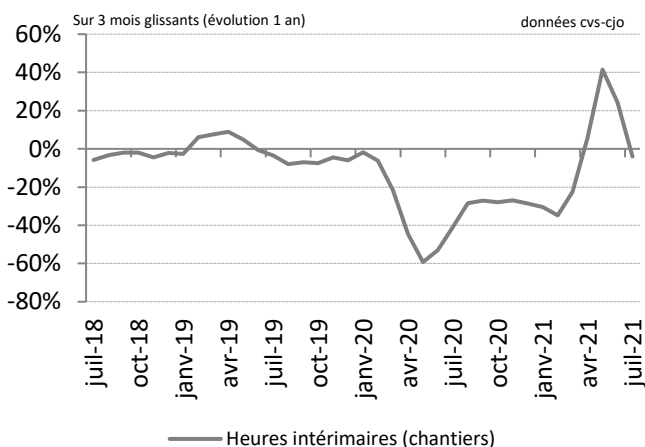
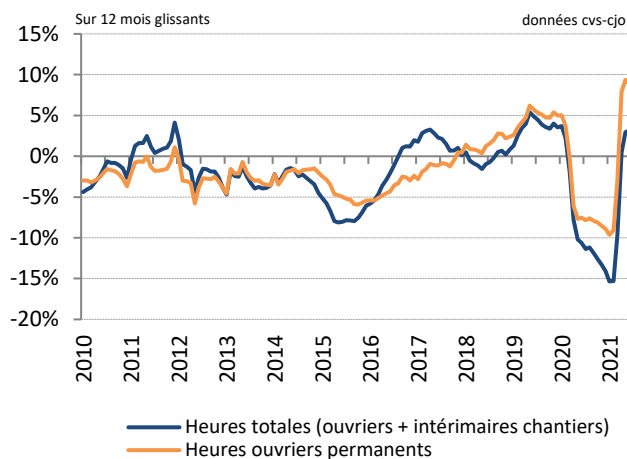


Heures travaillées

Depuis 4 ans



Depuis 10 ans



Heures totales travaillées (heures ouvriers permanents + heures intérimaires chantiers)

	M/M-1	M/M-12	3 mois glissants	Cumul depuis janvier	12 mois glissants
Données brutes	-7,6%	-11,0%	0,1%	11,9%	4,4%
Données cvs-cjo	-4,1%	-8,3%	-1,5%	11,5%	3,3%

Heures travaillées par les ouvriers permanents

	M/M-1	M/M-12	3 mois glissants	Cumul depuis janvier	12 mois glissants
Données brutes	-8,0%	-8,7%	0,4%	15,4%	9,5%
Données cvs-cjo	-3,9%	-4,3%	0,2%	16,0%	8,7%

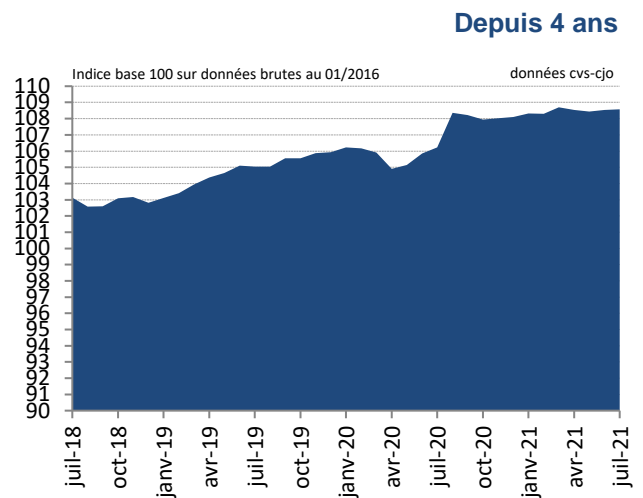
Heures travaillées par les intérimaires

	M/M-1	M/M-12	3 mois glissants	Cumul depuis janvier	12 mois glissants
Données brutes	-5,8%	-21,9%	-1,3%	-4,3%	-16,8%
Données cvs-cjo	-9,6%	-21,6%	-4,0%	-8,0%	-17,8%



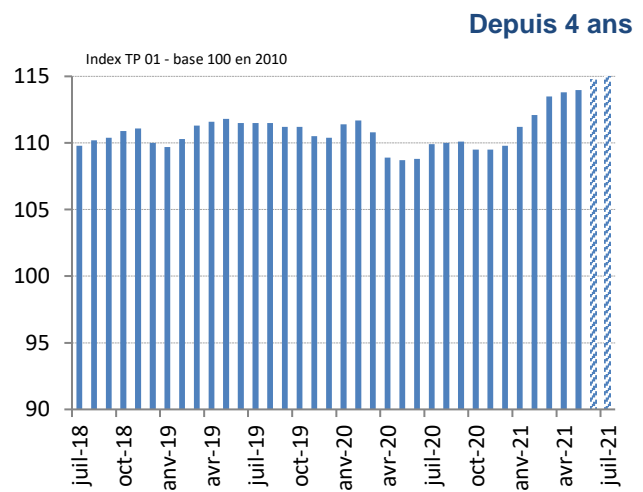
Effectifs ouvriers permanents

	Données brutes	Données cvs-cjo
M/M-1	0,2%	0,0%
M/M-12	2,2%	2,2%
3 mois glissants	2,4%	2,6%
Cumul depuis janvier	2,5%	2,6%
12 mois glissants	2,5%	2,5%



Index TP 01

	Données mai 2021
M/M-1	0,2%
M/M-12	4,9%
3 mois glissants	3,9%
Cumul depuis janvier	2,4%
12 mois glissants	0,2%



Source : INSEE

Source : INSEE et estimation FNTF sur les deux derniers mois

Pour comprendre ces résultats

L'enquête mensuelle d'activité dans le BTP est réalisée en partie par la FNTF par délégation du Service de la Donnée et des Etudes Statistiques (SDS) du Ministère de la Transition écologique et solidaire – [Arrêté du 29 avril 2016](#). Cette enquête est utilisée par l'INSEE dans le calcul de l'indicateur Travaux Publics (les heures travaillées par le personnel productif) qui rentre dans la composition de l'« Indice de la Production Industrielle » - IPI - publié par l'INSEE et qui est ultérieurement transmis à EUROSTAT dans le cadre de ses indicateurs à court terme. L'enquête faisant partie intégrante du Système Statistique Public, un changement d'échantillon et un changement de méthodologie sont appliqués depuis janvier 2016 afin de répondre aux nouvelles réglementations d'Eurostat. Ces modifications créant une rupture statistique, la FNTF communique depuis mars 2016 les résultats en évolution avec une base 100 en janvier 2016. L'enquête est réalisée auprès d'un échantillon de 2300 entreprises interrogées sur leurs résultats d'activité en France métropolitaine. **Les données du mois M en cours sont provisoires.** Certaines séries sont corrigées des variations saisonnières et des jours ouvrables (cvs-cjo). Les travaux réalisés et les marchés conclus sont également calculés à prix constants (au prix de 2020) afin d'apprécier les évolutions en volume de ces variables. Le déflateur implicite alors utilisé est l'index général TP01 (tous travaux). L'évolution M/M-1 (M/M-12) correspond au taux de variation en % du mois en cours par rapport au mois précédent (au même mois de l'année précédente). **L'évolution sur 3 (ou 12) mois glissants représente la variation en % des 3 (ou 12) derniers mois par rapport aux mêmes mois de l'année précédente.** Enfin, le cumul depuis janvier compare les données des n premiers mois de l'année aux résultats enregistrés un an auparavant.

En conséquence de la révision de l'ICHT au T2 2020, l'Insee a révisé l'index TP01 sur les mois de juillet, août et septembre 2020 le 14 janvier 2021.

Pour disposer des indices détaillés de 2005 à 2021, veuillez [cliquer sur le lien suivant](#).