

Les Travaux Publics en septembre 2021

Net repli de l'activité au 3^{ème} trimestre

Redressement insuffisant de l'activité

Si l'activité s'inscrit en hausse en septembre par rapport au mois précédent et en comparaison de l'an dernier (respectivement +6,4% et +4,0% en données désaisonnalisées), elle reste néanmoins pour le troisième mois consécutif bien inférieure à son niveau d'avant crise (-6,8% par rapport à septembre 2019). Le trimestre se clôture ainsi avec une baisse de -12,4% des travaux réalisés par rapport au T3 2019. En cumul depuis le début d'année, le secteur enregistre un recul d'activité de -2,9% comparé à 2019.

Atonie de la commande et menaces inflationnistes

Les prises de commandes demeurent très faibles en septembre (-17% par rapport à l'an dernier et -12,2% par rapport à 2019). La chute tendancielle perdue et altère les perspectives du secteur avec des marchés conclus en baisse depuis le début de l'année de respectivement -5,4% et -18,7% par rapport à 2020 et 2019.

En parallèle, la hausse des coûts de production ne cesse de s'accroître comme en témoigne l'index [TP01](#) qui s'établit à fin juillet en hausse de +5,5% par rapport à l'an dernier et de +3,3% en cumul depuis le début d'année. Cette tendance inflationniste se renforce donc et pèse sur la réalisation des chantiers.

Des heures travaillées en berne

En lien avec le repli de l'activité ce trimestre, les heures totales travaillées reculent de -2,6% par rapport au trimestre précédent et de -12,8% par rapport au T3 2019. Ce recul des heures travaillées par rapport à la situation d'avant crise concerne davantage les intérimaires (-41,0%) que les ouvriers permanents (-2,2%). Si l'emploi permanent reste préservé (en hausse de +1,9% en cumul depuis le début d'année), la croissance des effectifs permanents marque le pas depuis l'été (-0,3% par rapport au T2 2021).

La légère reprise de l'activité au mois de septembre ne permet pas au secteur de retrouver sa dynamique du printemps. Les perspectives restent prudentes pour la fin de l'année 2021 : le secteur ne retrouve pas son niveau d'avant crise en 2021 étant donné l'absence de rebond sur les prises de commandes tandis que les entreprises font désormais face à des hausses persistantes de leurs coûts de production.

BAROMÈTRE



Travaux réalisés

▲ + 13,5%

De janvier à fin septembre (évolution 1 an)
Données facturations CVS-CJO en volume



Marchés conclus

▼ - 5,4%

De janvier à fin septembre (évolution 1 an)
Données CVS-CJO en volume



Heures travaillées

▲ + 10,5%

De janvier à fin septembre (évolution 1 an)
Données cvs-cjo ouvriers permanents



Heures intérimaires

▼ - 10,7%

De janvier à fin septembre (évolution 1 an)
Données cvs-cjo



Effectifs ouvriers

▲ + 1,9%

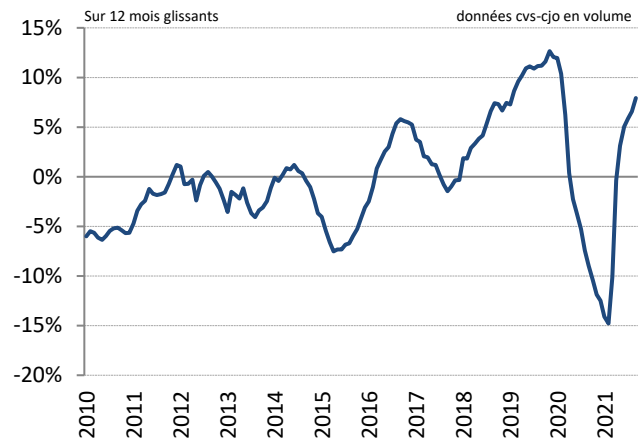
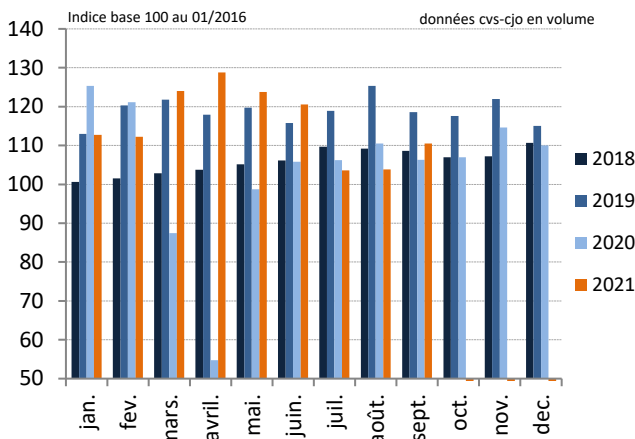
De janvier à fin septembre (évolution 1 an)
Données cvs-cjo



Travaux réalisés

Depuis 4 ans

Depuis 10 ans



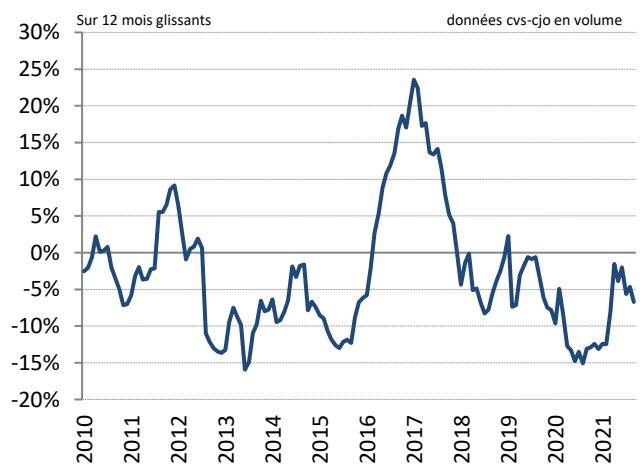
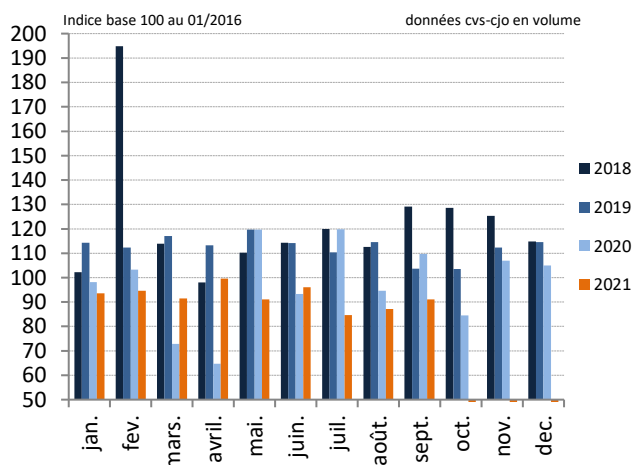
| | M/M-1 | M/M-12 | 3 mois glissants | Cumul depuis janvier | 12 mois glissants |
|----------------------------------|-------|--------|------------------|----------------------|-------------------|
| Données brutes | 47,6% | 5,0% | 0,4% | 19,5% | 11,2% |
| Données cvs-cjo à prix courants | 6,6% | 10,0% | 4,0% | 17,7% | 10,6% |
| Données cvs-cjo à prix constants | 6,4% | 4,0% | -1,6% | 13,5% | 7,9% |



Marchés conclus

Depuis 4 ans

Depuis 10 ans

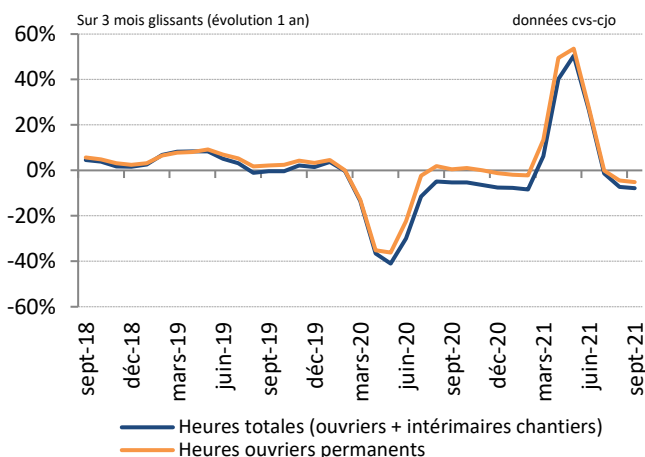


| | M/M-1 | M/M-12 | 3 mois glissants | Cumul depuis janvier | 12 mois glissants |
|----------------------------------|-------|--------|------------------|----------------------|-------------------|
| Données brutes | 58,7% | -10,4% | -18,1% | -2,4% | -4,6% |
| Données cvs-cjo à prix courants | 4,6% | -12,2% | -14,3% | -1,8% | -4,4% |
| Données cvs-cjo à prix constants | 4,5% | -17,0% | -18,9% | -5,4% | -6,7% |

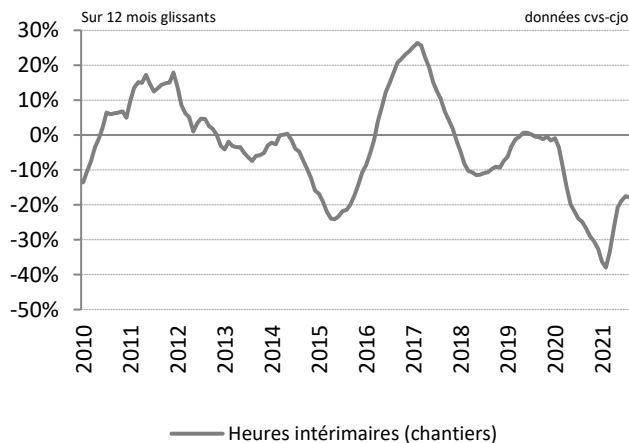
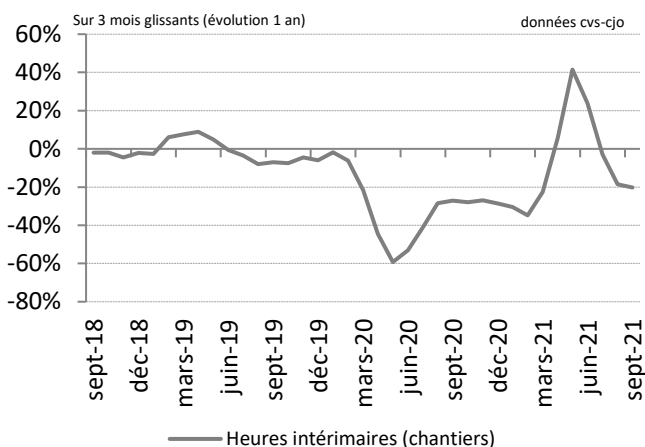
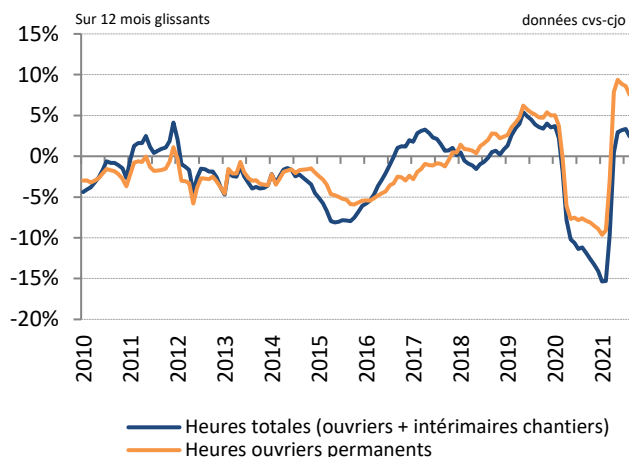


Heures travaillées

Depuis 4 ans



Depuis 10 ans



Heures totales travaillées (heures ouvriers permanents + heures intérimaires chantiers)

| | M/M-1 | M/M-12 | 3 mois glissants | Cumul depuis janvier | 12 mois glissants |
|-----------------|-------|--------|------------------|----------------------|-------------------|
| Données brutes | 58,9% | -6,8% | -10,1% | 6,7% | 2,7% |
| Données cvs-cjo | -0,9% | -5,8% | -7,8% | 6,7% | 2,6% |

Heures travaillées par les ouvriers permanents

| | M/M-1 | M/M-12 | 3 mois glissants | Cumul depuis janvier | 12 mois glissants |
|-----------------|-------|--------|------------------|----------------------|-------------------|
| Données brutes | 62,8% | -5,2% | -8,2% | 9,8% | 6,9% |
| Données cvs-cjo | -0,4% | -3,9% | -5,1% | 10,5% | 7,3% |

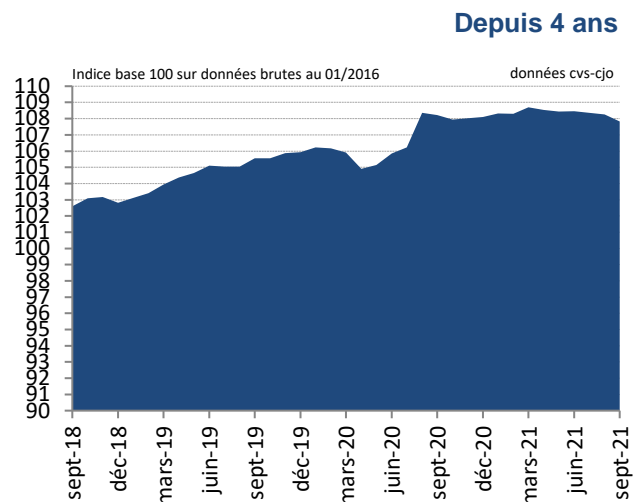
Heures travaillées par les intérimaires

| | M/M-1 | M/M-12 | 3 mois glissants | Cumul depuis janvier | 12 mois glissants |
|-----------------|-------|--------|------------------|----------------------|-------------------|
| Données brutes | 44,0% | -14,6% | -19,4% | -7,7% | -15,4% |
| Données cvs-cjo | 12,1% | -15,1% | -20,2% | -10,7% | -16,5% |



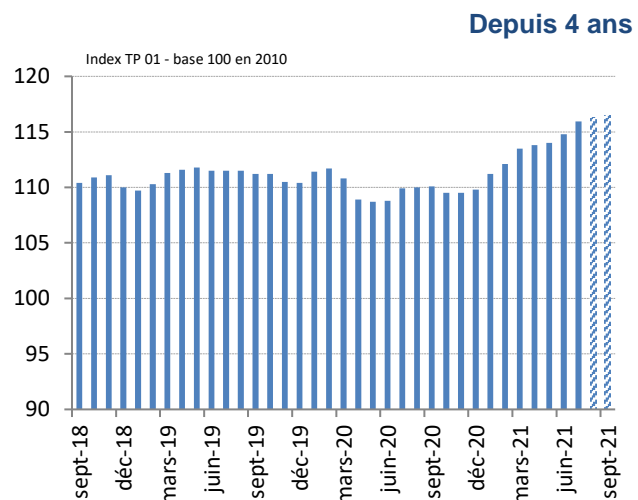
Effectifs ouvriers permanents

| | Données brutes | Données cvs-cjo |
|----------------------|----------------|-----------------|
| M/M-1 | 0,7% | -0,4% |
| M/M-12 | -0,5% | -0,4% |
| 3 mois glissants | 0,5% | 0,5% |
| Cumul depuis janvier | 1,8% | 1,9% |
| 12 mois glissants | 1,9% | 2,0% |



Index TP 01

| | Données juillet 2021 |
|----------------------|----------------------|
| M/M-1 | 1,0% |
| M/M-12 | 5,5% |
| 3 mois glissants | 5,3% |
| Cumul depuis janvier | 3,3% |
| 12 mois glissants | 1,5% |



Source : INSEE

Source : INSEE et estimation FNTF sur les deux derniers mois

Pour comprendre ces résultats

L'enquête mensuelle d'activité dans le BTP est réalisée en partie par la FNTF par délégation du Service de la Donnée et des Etudes Statistiques (SDS) du Ministère de la Transition écologique et solidaire – [Arrêté du 29 avril 2016](#). Cette enquête est utilisée par l'INSEE dans le calcul de l'indicateur Travaux Publics (les heures travaillées par le personnel productif) qui rentre dans la composition de l'« Indice de la Production Industrielle » - IPI - publié par l'INSEE et qui est ultérieurement transmis à EUROSTAT dans le cadre de ses indicateurs à court terme. L'enquête faisant partie intégrante du Système Statistique Public, un changement d'échantillon et un changement de méthodologie sont appliqués depuis janvier 2016 afin de répondre aux nouvelles réglementations d'Eurostat. Ces modifications créant une rupture statistique, la FNTF communique depuis mars 2016 les résultats en évolution avec une base 100 en janvier 2016. L'enquête est réalisée auprès d'un échantillon de 2300 entreprises interrogées sur leurs résultats d'activité en France métropolitaine. **Les données du mois M en cours sont provisoires.** Certaines séries sont corrigées des variations saisonnières et des jours ouvrables (cvs-cjo). Les travaux réalisés et les marchés conclus sont également calculés à prix constants (au prix de 2020) afin d'apprécier les évolutions en volume de ces variables. Le déflateur implicite alors utilisé est l'index général TP01 (tous travaux). L'évolution M/M-1 (M/M-12) correspond au taux de variation en % du mois en cours par rapport au mois précédent (au même mois de l'année précédente). **L'évolution sur 3 (ou 12) mois glissants représente la variation en % des 3 (ou 12) derniers mois par rapport aux mêmes mois de l'année précédente.** Enfin, le cumul depuis janvier compare les données des n premiers mois de l'année aux résultats enregistrés un an auparavant.

En conséquence de la révision de l'ICHT au T2 2020, l'Insee a révisé l'index TP01 sur les mois de juillet, août et septembre 2020 le 14 janvier 2021.

Pour disposer des indices détaillés de 2005 à 2021, veuillez [cliquer sur le lien suivant](#).