

Les Travaux Publics en novembre 2021

Le manque de dynamisme se confirme fin 2021

Un niveau d'activité encore fragilisé

A fin novembre, l'activité demeure faible à un niveau inférieur de celui de 2020 (-2,3%). Le dynamisme du premier semestre lié à l'effet rattrapage post crise sanitaire permet néanmoins de conserver une tendance à la hausse des travaux réalisés depuis le début d'année (+11,5%). En revanche, si l'on se réfère à la situation d'avant crise, le niveau d'activité cumulé depuis le début d'année reste inférieur de -3,2% à celui de 2019.

Des marchés conclus toujours en berne

Si les prises de commandes se redressent légèrement en comparaison du mois dernier (+2,3% en données désaisonnalisées), elles s'affichent en net retrait des niveaux observés en 2020 et 2019 (respectivement -15,3% et -19,3%). La tendance à la baisse observée depuis le début d'année se confirme avec des marchés conclus en chute de -18,5% en cumul depuis le début d'année par rapport à 2019. Du côté de la commande publique, le bilan annuel ([données de Vecteur Plus](#)) fait aussi état d'un niveau dégradé du volume d'appels d'offres en comparaison de la situation d'avant crise (-20%) malgré un rebond de +10% par rapport à 2020.

L'intérim stagne à un niveau très dégradé

Les heures travaillées par les intérimaires restent stables ce mois-ci à un niveau très dégradé. Le volume d'heures cumulé depuis le début d'année s'établit ainsi en baisse de -12,0% par rapport à l'an dernier et de -40,6% par rapport à 2019. L'emploi permanent reste quant à lui préservé, stable en comparaison de l'an dernier et sur une tendance à la hausse de +1,6% en cumul depuis le début d'année.

L'hypothèse d'une fin d'année peu dynamique se confirme : en novembre, les travaux réalisés s'établissent même en baisse par rapport au niveau de 2020. L'absence de rebond sur les prises de commandes et les tensions inflationnistes sur les coûts de production (+5,7% pur l'index TP01 sur un an) pèsent sur l'activité des entreprises de Travaux Publics. Selon l'activité du mois de décembre, le secteur affichera un rebond compris entre +10% et +11%, qui ne permettra pas de retrouver son niveau d'avant crise (environ -3% par rapport à 2019).

BAROMÈTRE



Travaux réalisés

▲ + 11,5%

De janvier à fin novembre (évolution 1 an)
Données facturations CVS-CJO en volume



Marchés conclus

▼ - 5,7%

De janvier à fin novembre (évolution 1 an)
Données CVS-CJO en volume



Heures travaillées

▲ + 7,3%

De janvier à fin novembre (évolution 1 an)
Données cvs-cjo ouvriers permanents



Heures intérimaires

▼ - 12,0%

De janvier à fin novembre (évolution 1 an)
Données cvs-cjo



Effectifs ouvriers

▲ + 1,6%

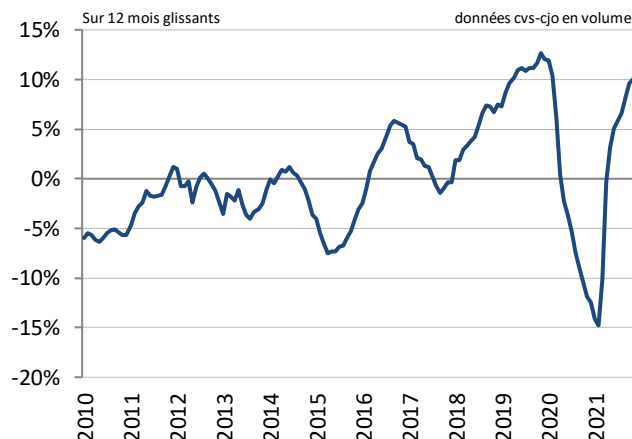
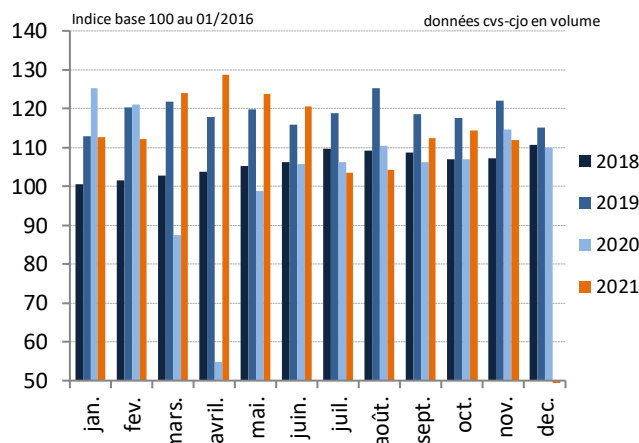
De janvier à fin novembre (évolution 1 an)
Données cvs-cjo



Travaux réalisés

Depuis 4 ans

Depuis 10 ans



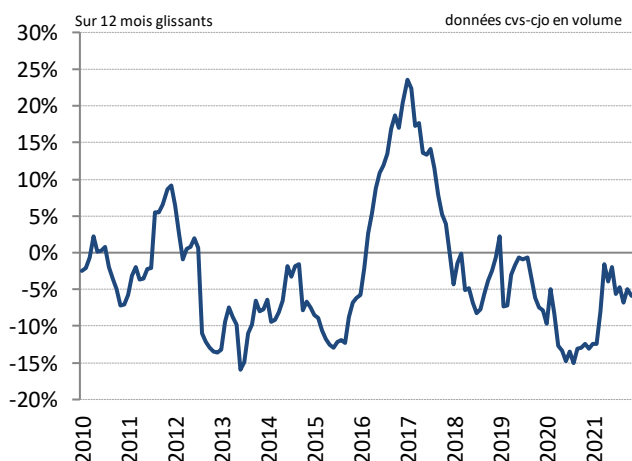
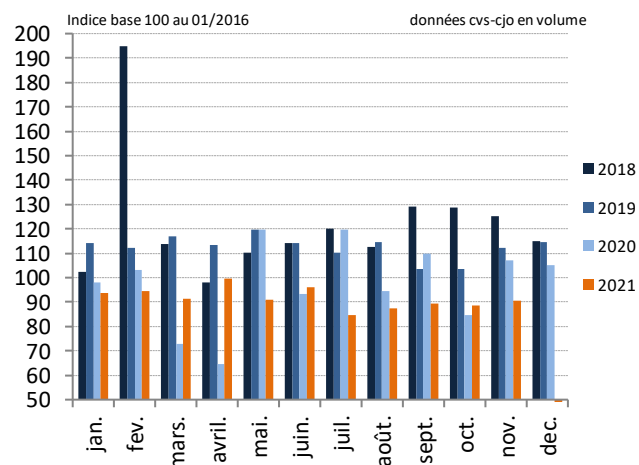
	M/M-1	M/M-12	3 mois glissants	Cumul depuis janvier	12 mois glissants
Données brutes	-2,6%	2,3%	5,9%	16,5%	14,8%
Données cvs-cjo à prix courants	-1,7%	5,1%	10,4%	16,3%	14,4%
Données cvs-cjo à prix constants	-2,2%	-2,3%	3,3%	11,5%	10,1%



Marchés conclus

Depuis 4 ans

Depuis 10 ans

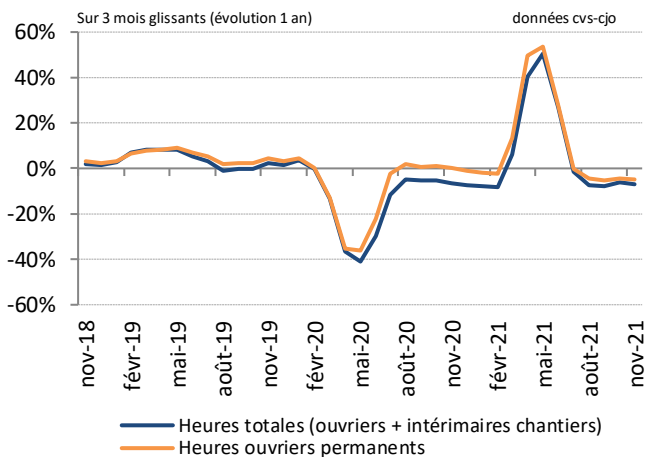


	M/M-1	M/M-12	3 mois glissants	Cumul depuis janvier	12 mois glissants
Données brutes	2,4%	-5,8%	-4,4%	-2,1%	-2,4%
Données cvs-cjo à prix courants	2,8%	-8,8%	-4,7%	-1,5%	-2,2%
Données cvs-cjo à prix constants	2,3%	-15,3%	-10,8%	-5,7%	-5,9%

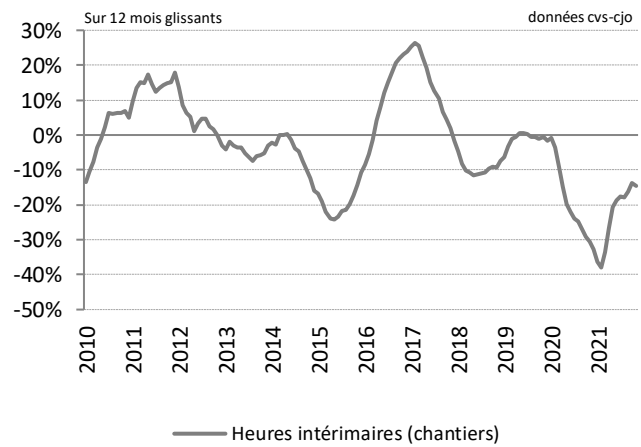
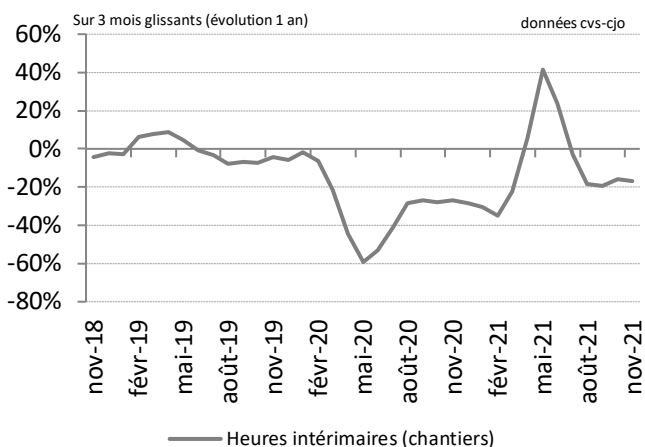
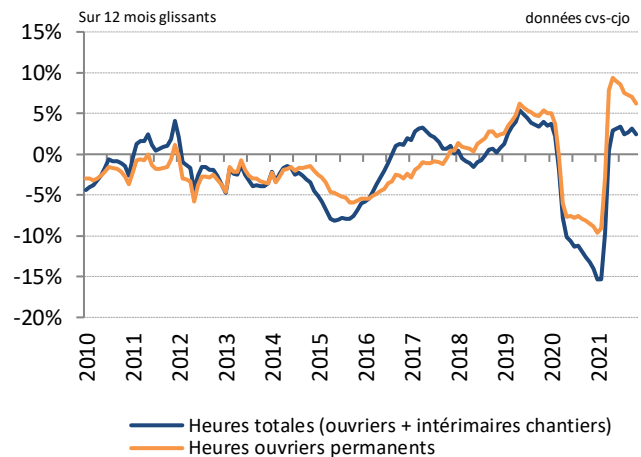


Heures travaillées

Depuis 4 ans



Depuis 10 ans



Heures totales travaillées (heures ouvriers permanents + heures intérimaires chantiers)

	M/M-1	M/M-12	3 mois glissants	Cumul depuis janvier	12 mois glissants
Données brutes	-7,1%	-10,9%	-7,4%	3,5%	2,4%
Données cvs-cjo	-1,9%	-12,2%	-7,2%	3,8%	2,4%

Heures travaillées par les ouvriers permanents

	M/M-1	M/M-12	3 mois glissants	Cumul depuis janvier	12 mois glissants
Données brutes	-6,2%	-6,9%	-5,5%	6,4%	5,6%
Données cvs-cjo	-2,6%	-7,9%	-4,9%	7,3%	6,2%

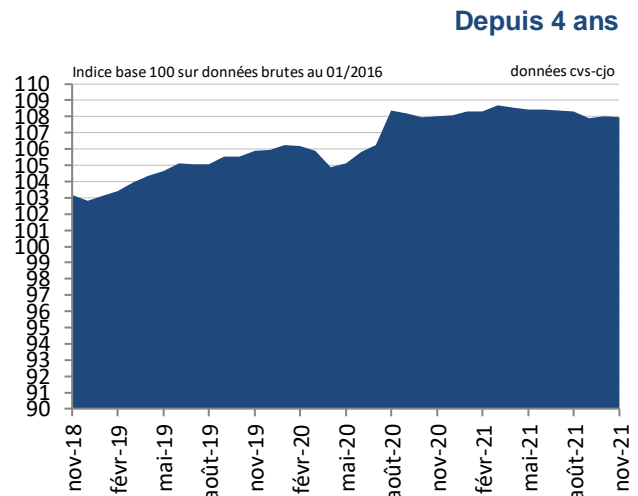
Heures travaillées par les intérimaires

	M/M-1	M/M-12	3 mois glissants	Cumul depuis janvier	12 mois glissants
Données brutes	-10,7%	-27,4%	-16,5%	-9,9%	-12,2%
Données cvs-cjo	-0,8%	-27,3%	-16,7%	-12,0%	-14,5%



Effectifs ouvriers permanents

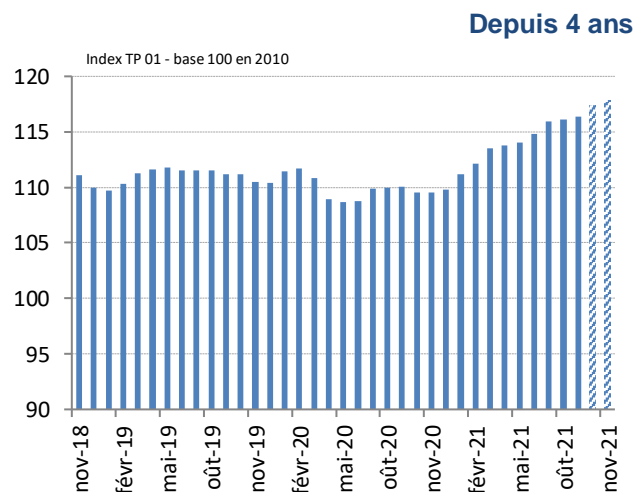
	Données brutes	Données cvs-cjo
M/M-1	-0,4%	-0,1%
M/M-12	-0,1%	0,0%
3 mois glissants	-0,1%	-0,1%
Cumul depuis janvier	1,5%	1,6%
12 mois glissants	1,6%	1,6%



Index TP 01

	Données septembre 2021
M/M-1	0,3%
M/M-12	5,7%
3 mois glissants	5,6%
Cumul depuis janvier	3,8%
12 mois glissants	2,6%

Source : INSEE



Source : INSEE et estimation FNTF sur les deux derniers mois

Pour comprendre ces résultats

L'enquête mensuelle d'activité dans le BTP est réalisée en partie par la FNTF par délégation du Service de la Donnée et des Etudes Statistiques (SDES) du Ministère de la Transition écologique et solidaire – [Arrêté du 29 avril 2016](#). Cette enquête est utilisée par l'INSEE dans le calcul de l'indicateur Travaux Publics (les heures travaillées par le personnel productif) qui rentre dans la composition de l'« Indice de la Production Industrielle » - IPI - publié par l'INSEE et qui est ultérieurement transmis à EUROSTAT dans le cadre de ses indicateurs à court terme. L'enquête faisant partie intégrante du Système Statistique Public, un changement d'échantillon et un changement de méthodologie sont appliqués depuis janvier 2016 afin de répondre aux nouvelles réglementations d'Eurostat. Ces modifications créant une rupture statistique, la FNTF communique depuis mars 2016 les résultats en évolution avec une base 100 en janvier 2016. L'enquête est réalisée auprès d'un échantillon de 2300 entreprises interrogées sur leurs résultats d'activité en France métropolitaine. **Les données du mois M en cours sont provisoires.** Certaines séries sont corrigées des variations saisonnières et des jours ouvrables (cvs-cjo). Les travaux réalisés et les marchés conclus sont également calculés à prix constants (au prix de 2020) afin d'apprécier les évolutions en volume de ces variables. Le déflateur implicite alors utilisé est l'index général TP01 (tous travaux). L'évolution M/M-1 (M/M-12) correspond au taux de variation en % du mois en cours par rapport au mois précédent (au même mois de l'année précédente). **L'évolution sur 3 (ou 12) mois glissants représente la variation en % des 3 (ou 12) derniers mois par rapport aux mêmes mois de l'année précédente.** Enfin, le cumul depuis janvier compare les données des n premiers mois de l'année aux résultats enregistrés un an auparavant.

En conséquence de la révision de l'ICHT au T2 2020, l'Insee a révisé l'index TP01 sur les mois de juillet, août et septembre 2020 le 14 janvier 2021.

Pour disposer des indices détaillés de 2005 à 2021, veuillez [cliquer sur le lien suivant](#).