

Les Travaux Publics en janvier 2022

Une croissance amputée par la forte hausse des coûts

Meilleure orientation de l'activité mais fortes tensions sur les coûts de production

En janvier, les travaux réalisés repartent à la hausse après la nette tendance baissière des mois précédents. Ils progressent de +16,5 % par rapport au mois de décembre et s'établissent à +3,4% en volume comparé à janvier 2021. Toutefois, les tensions sur les coûts de production deviennent très prégnantes dans un contexte géopolitique qui s'assombrit. Sur un an (à fin novembre, dernière donnée définitive), l'index composite TP01 augmente déjà de +8,5%, avec une accélération en fin de période portée par la forte inflation des prix de l'énergie et des produits métalliques.

Stabilisation des marchés conclus

Les prises de commandes du mois de janvier se redressent également par rapport aux mois précédents et se stabilisent à un niveau comparable à celui du début 2021. Sur un an, la tendance des marchés conclus reste cependant dégradée, en recul de -7,2% en raison notamment d'une commande publique toujours perturbée à la fois par le contexte sanitaire et le lent redémarrage des investissements après la succession d'élections locales depuis deux ans. Cette atonie ressort également de la [dernière enquête trimestrielle d'opinion](#) avec un repli des indicateurs sur la commande publique, tandis que le secteur privé demeure mieux orienté.

Stabilisation de l'emploi permanent

Si l'emploi intérimaire reste très en deçà de son niveau d'avant crise sanitaire, les effectifs ouvriers permanents sont supérieurs à leur niveau de 2020. Néanmoins, ils plafonnent désormais depuis plusieurs mois, pour partie en lien avec l'augmentation des difficultés de recrutement (voir aussi [l'enquête d'opinion](#) à fin janvier).

Après une fin d'année 2021 en perte de vitesse, l'activité des Travaux Publics retrouve un peu de tonus en début d'année. Toutefois, les tensions inflationnistes sur les coûts de production s'accroissent : la très forte accélération des prix de l'énergie pèse notamment sur les entreprises et sur leurs perspectives en termes de volume d'activité pour 2022.

BAROMÈTRE



Travaux réalisés



+ 3,4%

De janvier à fin janvier (évolution 1 an)
Données facturations cvs-cjo en volume



Marchés conclus



0 %

De janvier à fin janvier (évolution 1 an)
Données cvs-cjo en volume



Heures travaillées



- 1,3%

De janvier à fin janvier (évolution 1 an)
Données cvs-cjo ouvriers permanents



Heures intérimaires



- 4,1%

De janvier à fin janvier (évolution 1 an)
Données cvs-cjo



Effectifs ouvriers



- 0,1%

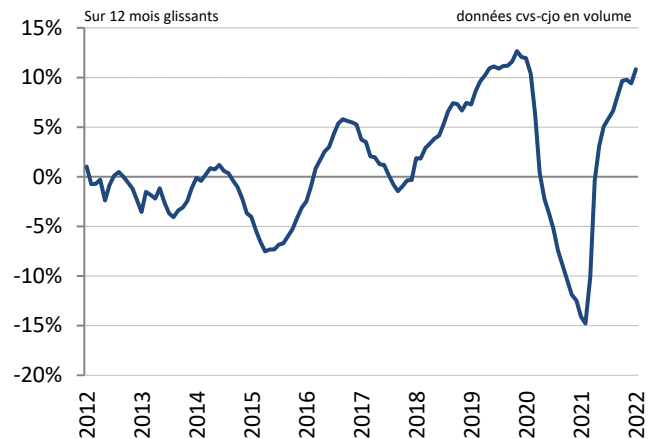
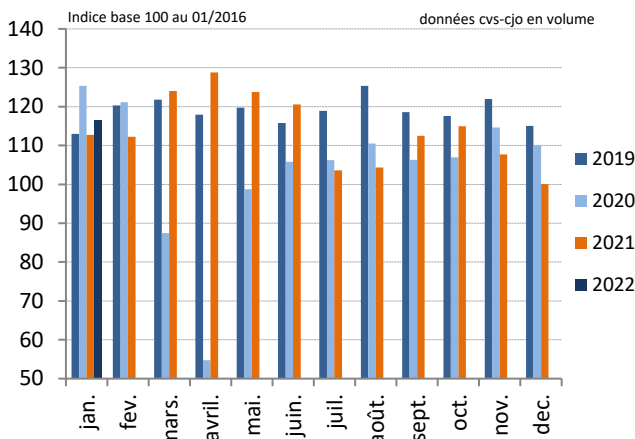
De janvier à fin janvier (évolution 1 an)
Données cvs-cjo



Travaux réalisés

Depuis 4 ans

Depuis 10 ans



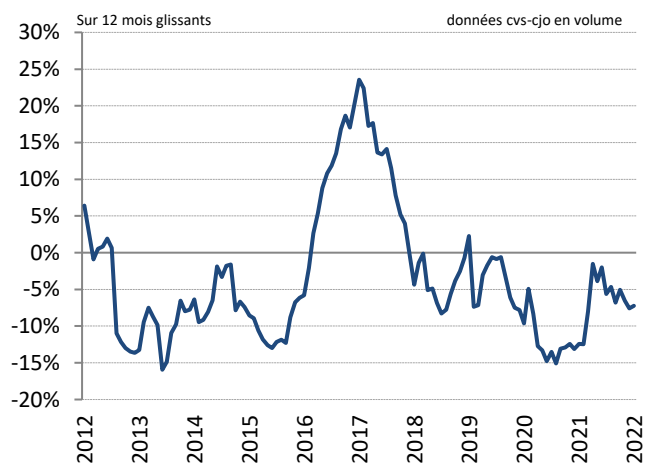
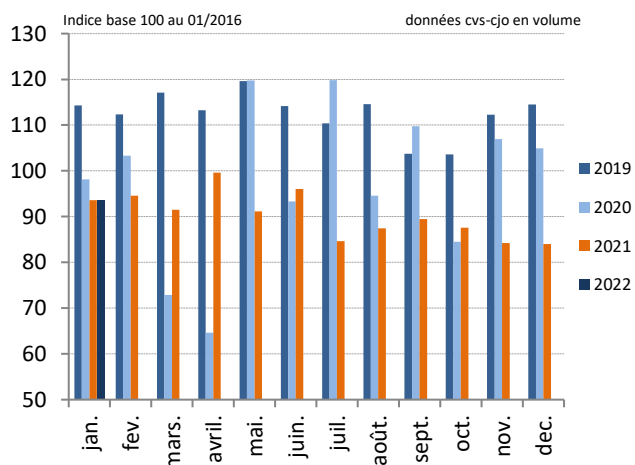
	M/M-1	M/M-12	3 mois glissants	Cumul depuis janvier	12 mois glissants
Données brutes	-4,3%	19,2%	5,4%	19,2%	17,8%
Données cvs-cjo à prix courants	18,4%	11,8%	4,0%	11,8%	16,8%
Données cvs-cjo à prix constants	16,5%	3,4%	-3,9%	3,4%	10,8%



Marchés conclus

Depuis 4 ans

Depuis 10 ans

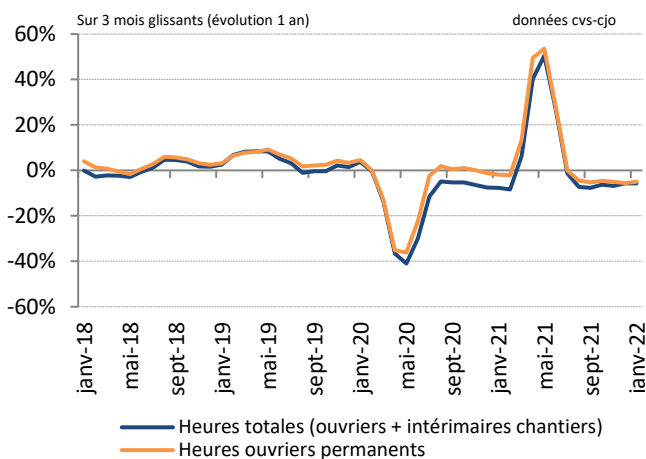


	M/M-1	M/M-12	3 mois glissants	Cumul depuis janvier	12 mois glissants
Données brutes	11,7%	13,2%	-5,0%	13,2%	-1,5%
Données cvs-cjo à prix courants	13,1%	8,1%	-7,2%	8,1%	-2,2%
Données cvs-cjo à prix constants	11,3%	0,0%	-14,3%	0,0%	-7,2%

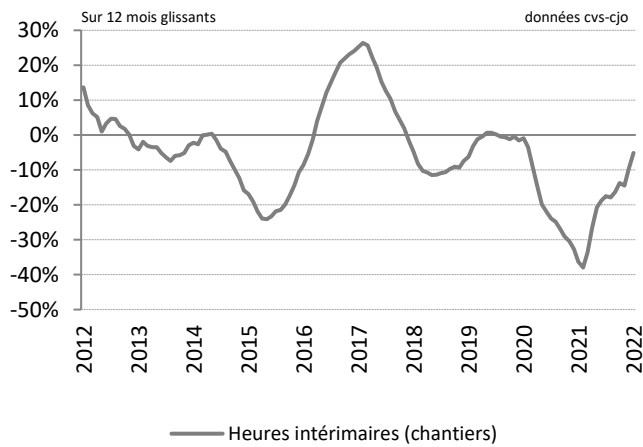
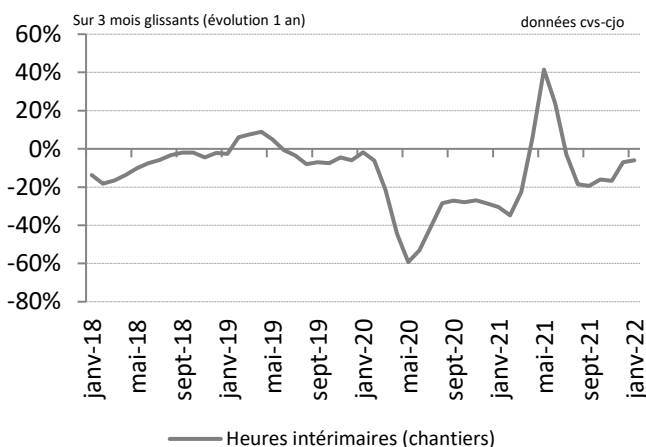
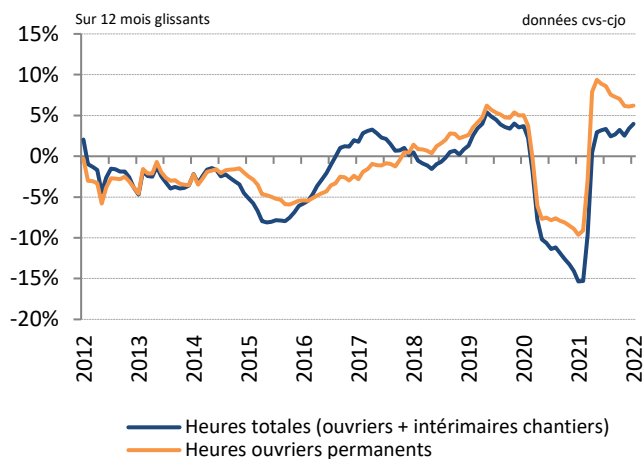


Heures travaillées

Depuis 4 ans



Depuis 10 ans



Heures totales travaillées (heures ouvriers permanents + heures intérimaires chantiers)

	M/M-1	M/M-12	3 mois glissants	Cumul depuis janvier	12 mois glissants
Données brutes	1,2%	2,4%	-3,6%	2,4%	4,7%
Données cvs-cjo	6,0%	-3,3%	-5,8%	-3,3%	4,0%

Heures travaillées par les ouvriers permanents

	M/M-1	M/M-12	3 mois glissants	Cumul depuis janvier	12 mois glissants
Données brutes	10,5%	2,8%	-3,8%	2,8%	6,3%
Données cvs-cjo	11,0%	-1,3%	-5,1%	-1,3%	6,2%

Heures travaillées par les intérimaires

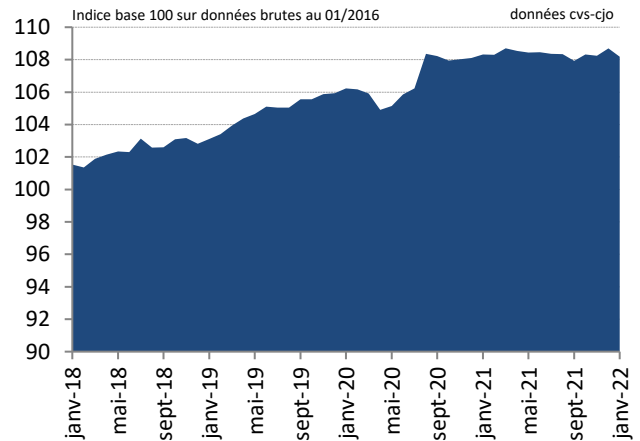
	M/M-1	M/M-12	3 mois glissants	Cumul depuis janvier	12 mois glissants
Données brutes	-32,3%	0,5%	-4,0%	0,5%	-3,2%
Données cvs-cjo	-16,4%	-4,1%	-5,9%	-4,1%	-5,1%



Effectifs ouvriers permanents

	Données brutes	Données cvs-cjo
M/M-1	-0,6%	-0,5%
M/M-12	-0,2%	-0,1%
3 mois glissants	0,1%	0,2%
Cumul depuis janvier	-0,2%	-0,1%
12 mois glissants	1,2%	1,3%

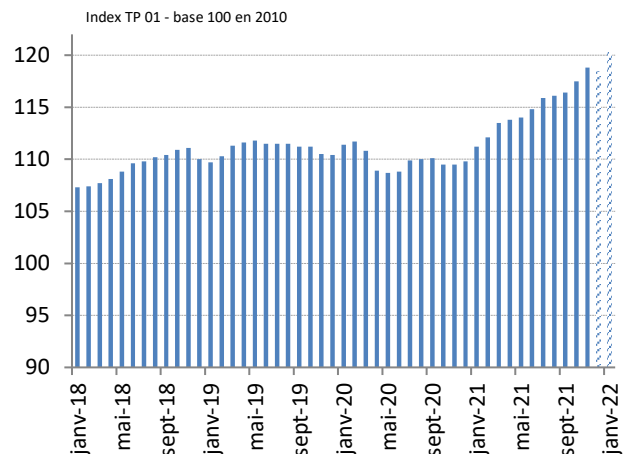
Depuis 4 ans



Index TP 01

Données novembre 2021	
M/M-1	1,1%
M/M-12	8,5%
3 mois glissants	7,2%
Cumul depuis janvier	4,5%
12 mois glissants	4,1%

Depuis 4 ans



Source : INSEE

Source : INSEE et estimation FNTF sur les deux derniers mois

Pour comprendre ces résultats

L'enquête mensuelle d'activité dans le BTP est réalisée en partie par la FNTF par délégation du Service de la Donnée et des Etudes Statistiques (SDS) du Ministère de la Transition écologique et solidaire – [Arrêté du 29 avril 2016](#). Cette enquête est utilisée par l'INSEE dans le calcul de l'indicateur Travaux Publics (les heures travaillées par le personnel productif) qui rentre dans la composition de l'« Indice de la Production Industrielle » - IPI - publié par l'INSEE et qui est ultérieurement transmis à EUROSTAT dans le cadre de ses indicateurs à court terme. L'enquête faisant partie intégrante du Système Statistique Public, un changement d'échantillon et un changement de méthodologie sont appliqués depuis janvier 2016 afin de répondre aux nouvelles réglementations d'Eurostat. Ces modifications créant une rupture statistique, la FNTF communique depuis mars 2016 les résultats en évolution avec une base 100 en janvier 2016. L'enquête est réalisée auprès d'un échantillon de 2300 entreprises interrogées sur leurs résultats d'activité en France métropolitaine. **Les données du mois M en cours sont provisoires.** Certaines séries sont corrigées des variations saisonnières et des jours ouvrables (cvs-cjo). Les travaux réalisés et les marchés conclus sont également calculés à prix constants (au prix de 2020) afin d'apprécier les évolutions en volume de ces variables. Le déflateur implicite alors utilisé est l'index général TP01 (tous travaux). L'évolution M/M-1 (M/M-12) correspond au taux de variation en % du mois en cours par rapport au mois précédent (au même mois de l'année précédente). **L'évolution sur 3 (ou 12) mois glissants représente la variation en % des 3 (ou 12) derniers mois par rapport aux mêmes mois de l'année précédente.** Enfin, le cumul depuis janvier compare les données des n premiers mois de l'année aux résultats enregistrés un an auparavant.

En conséquence de la révision de l'ICHT au T2 2020, l'Insee a révisé l'index TP01 sur les mois de juillet, août et septembre 2020 le 14 janvier 2021.

Pour disposer des indices détaillés de 2005 à 2022, veuillez [cliquer sur le lien suivant](#).