

## Les Travaux Publics en février 2022

### La hausse des coûts pèse sur l'activité

#### Un début d'année impacté par la forte accélération des coûts de production

Après un mois de janvier bien orienté, la dynamique d'activité s'effrite de nouveau en février. Les travaux réalisés sont en retrait de -7,5% comparé à janvier et de -3,1% en volume comparé à février 2021. En cumul depuis le début de l'année, l'activité reste toutefois légèrement haussière (+0,6%). La forte progression des coûts de production enregistrée depuis 2021 pénalise le volume d'activité : à un an d'intervalle (à fin décembre, dernière donnée définitive), l'index composite TP01 augmente de +7,7%.

#### Des marchés conclus toujours à l'étiage

Ce manque de dynamisme de l'activité est également imputable à un niveau de prises de commandes toujours faible, en particulier du côté de la commande publique selon la [dernière enquête trimestrielle d'opinion](#). En février, les marchés conclus affichent une baisse en volume de -5,4% par rapport à février 2021 et de -4,2% en cumul depuis le début de l'année. Depuis les dernières élections municipales (juin 2020), les marchés conclus demeurent à l'étiage sur des niveaux sensiblement inférieurs à l'avant crise.

#### Petit rebond de l'intérim

Depuis plusieurs mois, les effectifs ouvriers permanents se stabilisent. En revanche, l'intérim se redresse progressivement après sa forte chute consécutive à la crise sanitaire. Au total, les heures travaillées restent stables (+0,2%) depuis le début de l'année en comparaison de 2021.

**Malgré un mois de janvier mieux orienté, l'activité des Travaux Publics manque encore de souffle en février, en partie lié à une absence de dynamique des prises de commandes mais surtout pénalisée sur les volumes par la forte inflation des coûts de production. Le déclenchement de la guerre en Ukraine à partir de la fin février devrait encore renforcer cette tendance, avec un renchérissement probable des prix de l'énergie et de certaines matières premières.**

### BAROMÈTRE



#### Travaux réalisés



+ 0,6%

De janvier à fin février (évolution 1 an)  
Données facturations cvs-cjo en volume



#### Marchés conclus



-4,2%

De janvier à fin février (évolution 1 an)  
Données cvs-cjo en volume



#### Heures travaillées



+ 0,2%

De janvier à fin février (évolution 1 an)  
Données cvs-cjo ouvriers permanents



#### Heures intérimaires



+ 5,1%

De janvier à fin février (évolution 1 an)  
Données cvs-cjo



#### Effectifs ouvriers



0%

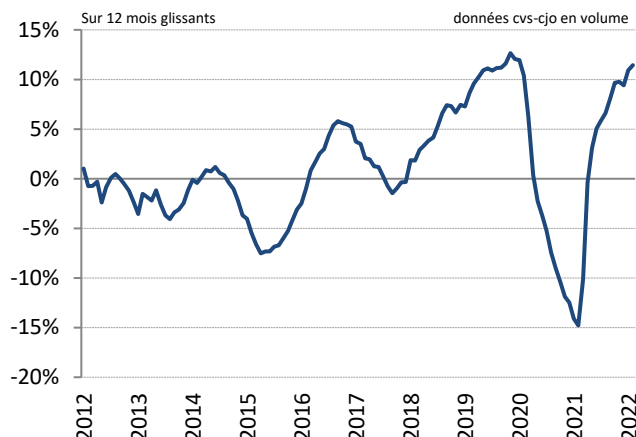
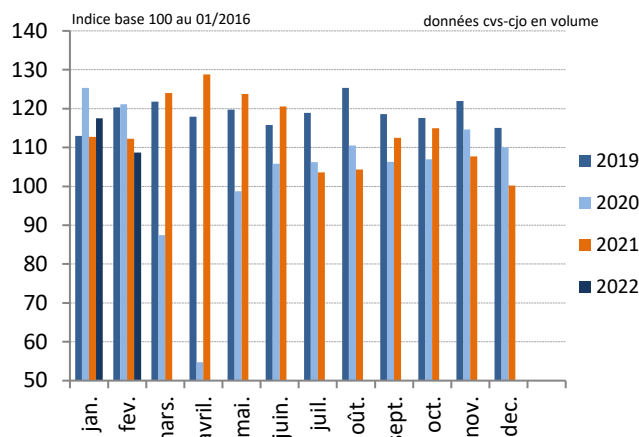
De janvier à fin février (évolution 1 an)  
Données cvs-cjo



## Travaux réalisés

Depuis 4 ans

Depuis 10 ans



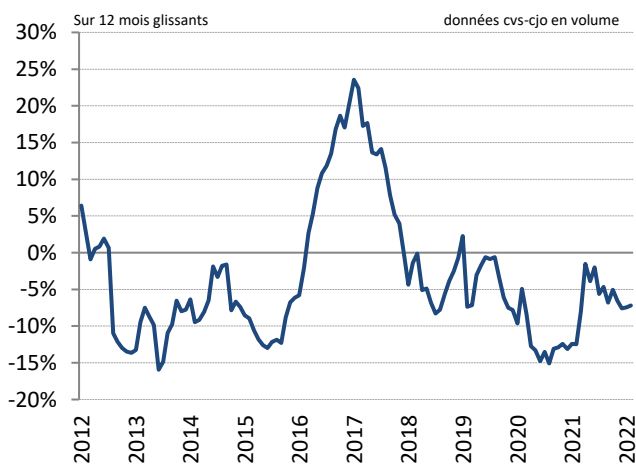
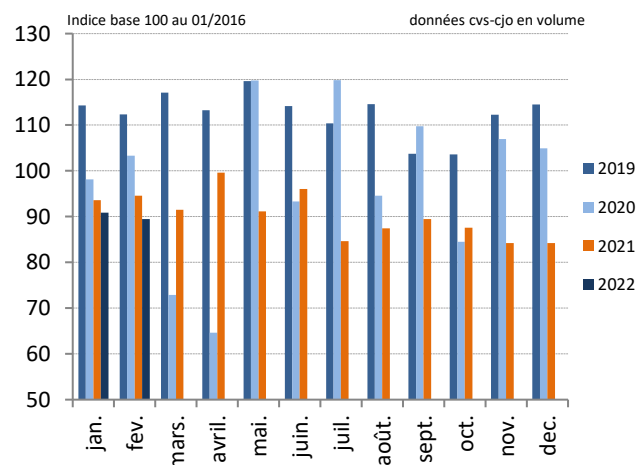
	M/M-1	M/M-12	3 mois glissants	Cumul depuis janvier	12 mois glissants
Données brutes	10,1%	7,1%	7,7%	12,8%	19,6%
Données cvs-cjo à prix courants	-6,6%	4,4%	5,0%	8,3%	18,1%
Données cvs-cjo à prix constants	-7,5%	-3,1%	-2,6%	0,6%	11,4%



## Marchés conclus

Depuis 4 ans

Depuis 10 ans

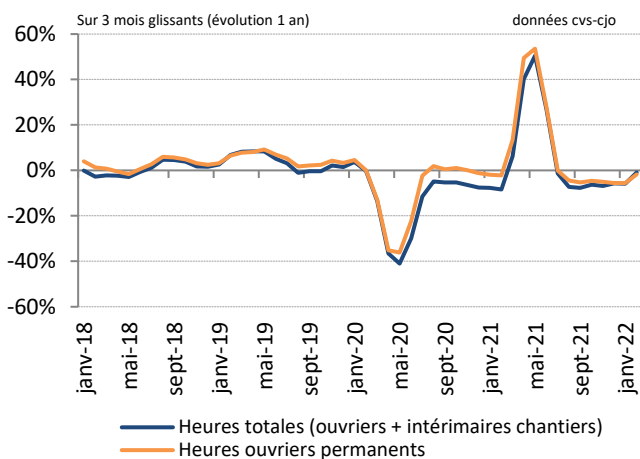


	M/M-1	M/M-12	3 mois glissants	Cumul depuis janvier	12 mois glissants
Données brutes	-1,2%	3,8%	-0,8%	5,6%	-0,3%
Données cvs-cjo à prix courants	-0,6%	2,0%	-2,7%	3,3%	-1,6%
Données cvs-cjo à prix constants	-1,6%	-5,4%	-9,8%	-4,2%	-7,2%

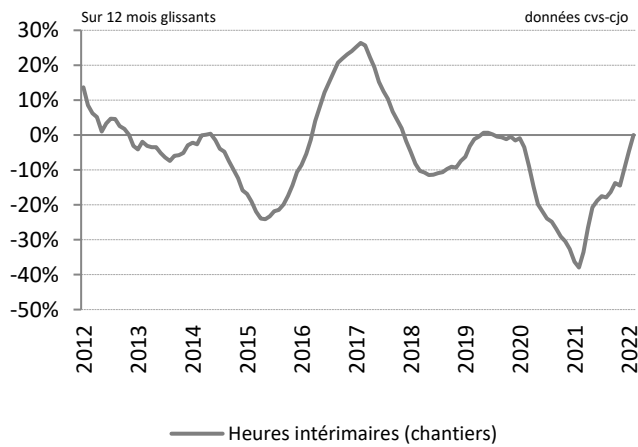
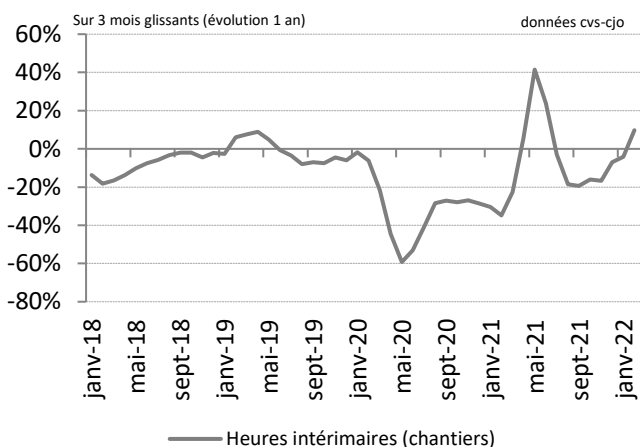
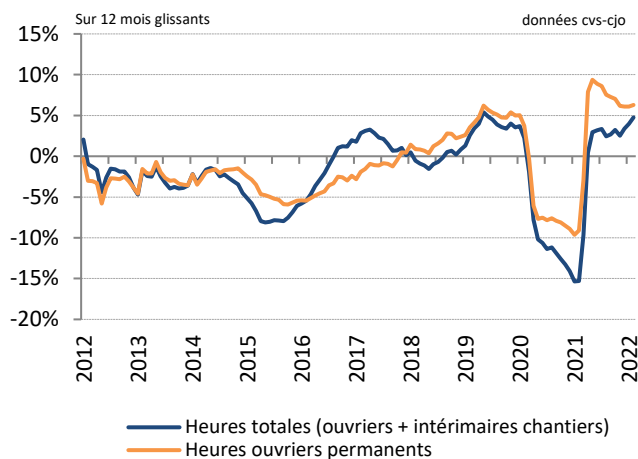


## Heures travaillées

### Depuis 4 ans



### Depuis 10 ans



### Heures totales travaillées (heures ouvriers permanents + heures intérimaires chantiers)

	M/M-1	M/M-12	3 mois glissants	Cumul depuis janvier	12 mois glissants
Données brutes	17,5%	5,4%	2,3%	3,9%	6,6%
Données cvs-cjo	1,3%	3,1%	-1,0%	-0,3%	4,8%

### Heures travaillées par les ouvriers permanents

	M/M-1	M/M-12	3 mois glissants	Cumul depuis janvier	12 mois glissants
Données brutes	16,7%	4,1%	-0,1%	2,8%	7,4%
Données cvs-cjo	0,4%	3,1%	-1,8%	0,2%	6,3%

### Heures travaillées par les intérimaires

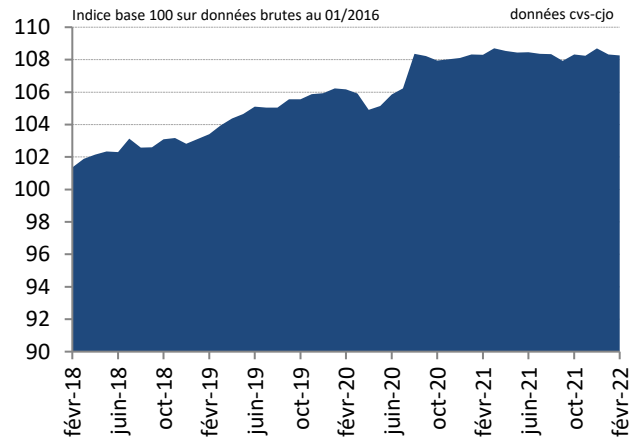
	M/M-1	M/M-12	3 mois glissants	Cumul depuis janvier	12 mois glissants
Données brutes	22,2%	12,6%	15,4%	10,0%	1,8%
Données cvs-cjo	5,1%	8,5%	9,7%	5,1%	0,0%



## Effectifs ouvriers permanents

	Données brutes	Données cvs-cjo
M/M-1	-0,2%	-0,1%
M/M-12	0,0%	0,0%
3 mois glissants	0,2%	0,2%
Cumul depuis janvier	0,0%	0,0%
12 mois glissants	1,1%	1,2%

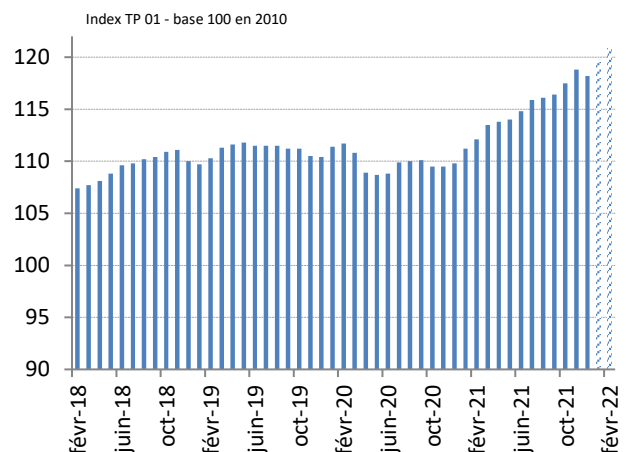
### Depuis 4 ans



## Index TP 01

	Données décembre 2021
M/M-1	-0,5%
M/M-12	7,7%
3 mois glissants	7,8%
Cumul depuis janvier	4,8%
12 mois glissants	4,8%

### Depuis 4 ans



Source : INSEE

Source : INSEE et estimation FNTF sur les deux derniers mois

## Pour comprendre ces résultats

L'enquête mensuelle d'activité dans le BTP est réalisée en partie par la FNTF par délégation du Service de la Donnée et des Etudes Statistiques (SDS) du Ministère de la Transition écologique et solidaire – [Arrêté du 29 avril 2016](#). Cette enquête est utilisée par l'INSEE dans le calcul de l'indicateur Travaux Publics (les heures travaillées par le personnel productif) qui rentre dans la composition de l'« Indice de la Production Industrielle » - IPI - publié par l'INSEE et qui est ultérieurement transmis à EUROSTAT dans le cadre de ses indicateurs à court terme. L'enquête faisant partie intégrante du Système Statistique Public, un changement d'échantillon et un changement de méthodologie sont appliqués depuis janvier 2016 afin de répondre aux nouvelles réglementations d'Eurostat. Ces modifications créant une rupture statistique, la FNTF communique depuis mars 2016 les résultats en évolution avec une base 100 en janvier 2016. L'enquête est réalisée auprès d'un échantillon de 2300 entreprises interrogées sur leurs résultats d'activité en France métropolitaine. **Les données du mois M en cours sont provisoires.** Certaines séries sont corrigées des variations saisonnières et des jours ouvrables (cvs-cjo). Les travaux réalisés et les marchés conclus sont également calculés à prix constants (au prix de 2020) afin d'apprécier les évolutions en volume de ces variables. Le déflateur implicite alors utilisé est l'index général TP01 (tous travaux). L'évolution M/M-1 (M/M-12) correspond au taux de variation en % du mois en cours par rapport au mois précédent (au même mois de l'année précédente). **L'évolution sur 3 (ou 12) mois glissants représente la variation en % des 3 (ou 12) derniers mois par rapport aux mêmes mois de l'année précédente.** Enfin, le cumul depuis janvier compare les données des n premiers mois de l'année aux résultats enregistrés un an auparavant.

En conséquence de la révision de l'ICHT au T2 2020, l'Insee a révisé l'index TP01 sur les mois de juillet, août et septembre 2020 le 14 janvier 2021.

Pour disposer des indices détaillés de 2005 à 2022, veuillez [cliquer sur le lien suivant](#).