

Les Travaux Publics en mars 2022

Un premier trimestre en retrait

Le recul de l'activité en mars pèse sur la dynamique du trimestre

Les travaux réalisés enregistrent une forte baisse en mars (-10,1% en volume comparé à mars 2021). Le trimestre s'achève sur un recul de -2,8% par rapport à l'an dernier. Si l'activité se maintient en valeur (euros courants), la hausse des coûts de production vient rogner les volumes et fait peser de fortes incertitudes sur les mois à venir. L'index composite TP01 progresse de +7,8% (à fin janvier, dernière donnée définitive) mais l'inflation importante sur certains produits (carburants, bitume, aciers...) devrait encore aggraver la situation en fin de trimestre.

Sursaut des prises de commandes après un début d'année atone

Dans ce climat délicat, les marchés conclus enregistrent cependant un rebond sensible en mars (+8,5% en volume comparé à 2021), retrouvant un niveau qui n'avait plus été atteint depuis avril 2021 mais insuffisant pour enrayer une tendance à la dégradation : ils reculent encore en effet de -1,1% sur le trimestre. Ce redressement en fin de période est corroboré par une amélioration du solde d'opinion sur les carnets de commandes selon la [dernière enquête trimestrielle d'opinion](#) publiée fin avril. La bonne nouvelle de l'assouplissement de la contrainte de demande est effacée par une montée des tensions sur les coûts des chantiers et la contrainte financière en résultant pour les entreprises.

Recul des heures travaillées

Les heures travaillées, tant par les effectifs permanents que par les intérimaires sont en retrait en mars. Sur l'ensemble du trimestre, les heures totales travaillées sont néanmoins quasi stables (-0,2%) tandis que les effectifs permanents poursuivent leur légère érosion entamée depuis quelques mois.

Le 1^{er} trimestre s'achève par un net recul d'activité pour les Travaux Publics en mars : cette baisse de régime, cumulée à une hausse sensible des coûts de production depuis le début de l'année, pèse sur la dynamique du secteur. Si le rebond des prises de commandes ramène provisoirement un peu d'optimisme du côté de la demande, la volatilité des prix des matériaux et des énergies rend les perspectives très délicates à anticiper pour les prochains mois.

BAROMÈTRE



Travaux réalisés



- 2,8%

De janvier à fin mars (évolution 1 an)

Données facturations cvs-cjo en volume



Marchés conclus



- 1,1%

De janvier à fin mars (évolution 1 an)

Données cvs-cjo en volume



Heures travaillées



- 0,2%

De janvier à fin mars (évolution 1 an)

Données cvs-cjo ouvriers permanents



Heures intérimaires



+ 2,0%

De janvier à fin mars (évolution 1 an)

Données cvs-cjo



Effectifs ouvriers



- 0,2%

De janvier à fin mars (évolution 1 an)

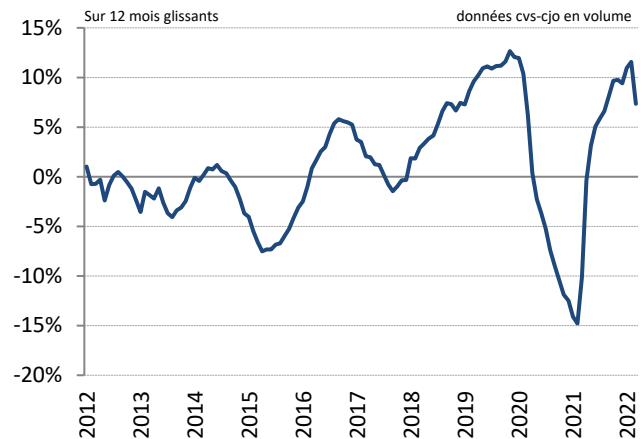
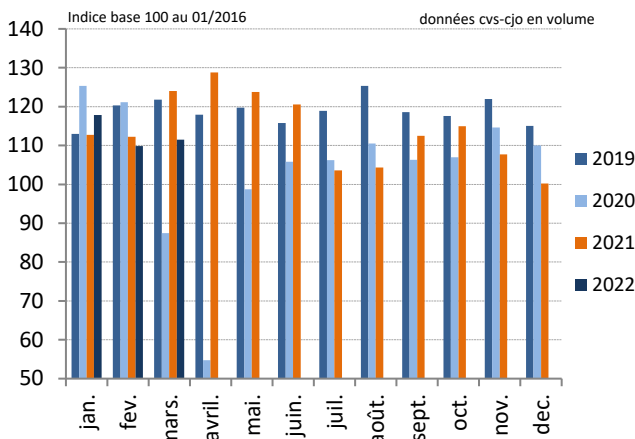
Données cvs-cjo



Travaux réalisés

Depuis 4 ans

Depuis 10 ans



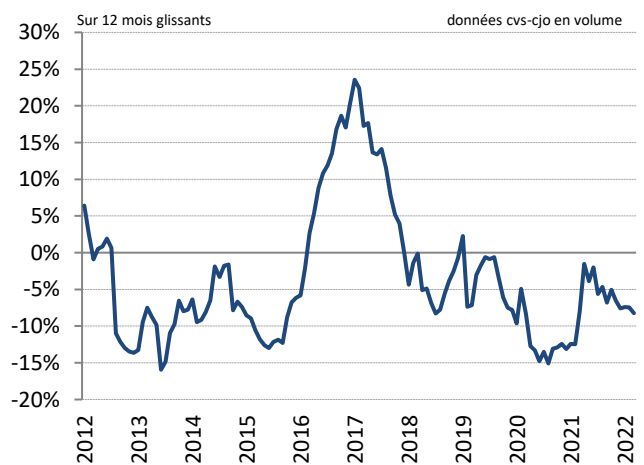
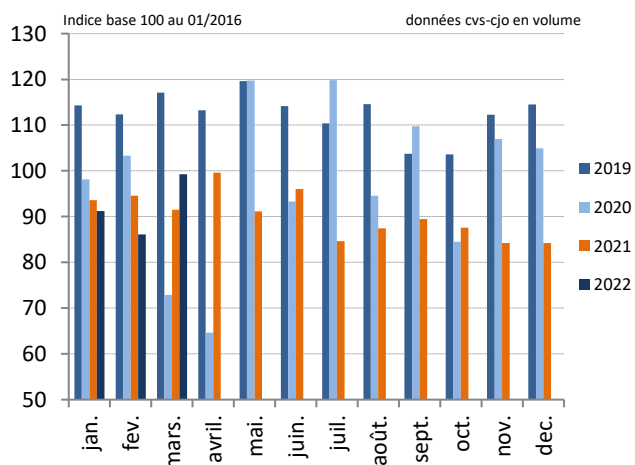
	M/M-1	M/M-12	3 mois glissants	Cumul depuis janvier	12 mois glissants
Données brutes	25,7%	-4,2%	5,6%	5,6%	14,5%
Données cvs-cjo à prix courants	3,4%	-2,3%	5,1%	5,1%	14,3%
Données cvs-cjo à prix constants	1,4%	-10,1%	-2,8%	-2,8%	7,3%



Marchés conclus

Depuis 4 ans

Depuis 10 ans

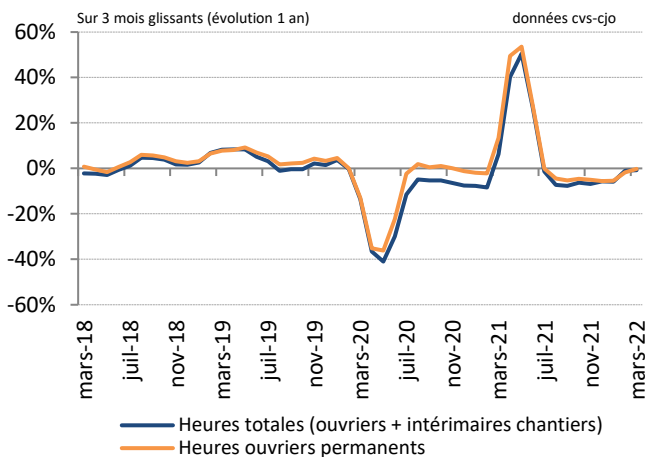


	M/M-1	M/M-12	3 mois glissants	Cumul depuis janvier	12 mois glissants
Données brutes	28,7%	19,1%	8,1%	8,1%	-1,2%
Données cvs-cjo à prix courants	17,4%	17,9%	7,1%	7,1%	-2,1%
Données cvs-cjo à prix constants	15,2%	8,5%	-1,1%	-1,1%	-8,2%

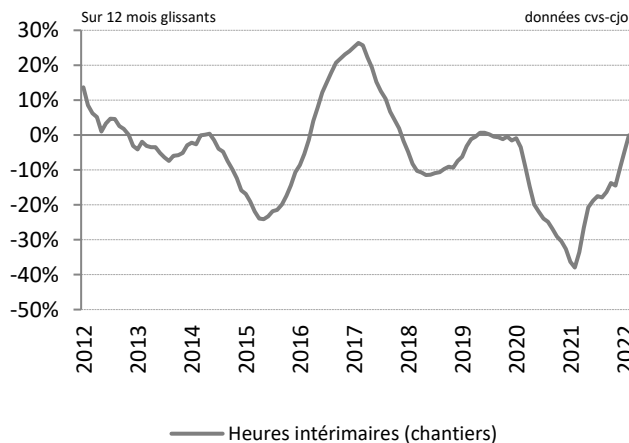
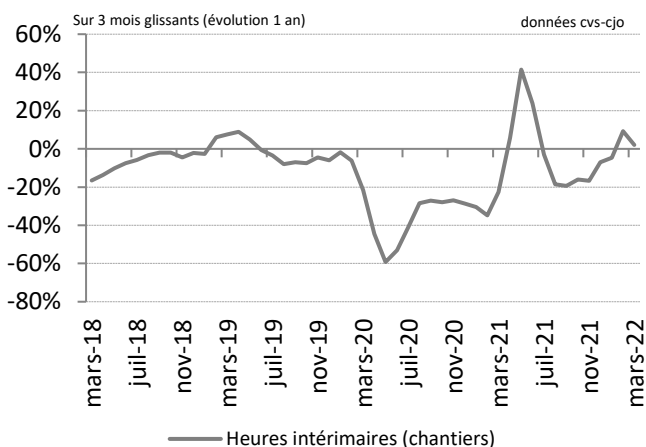
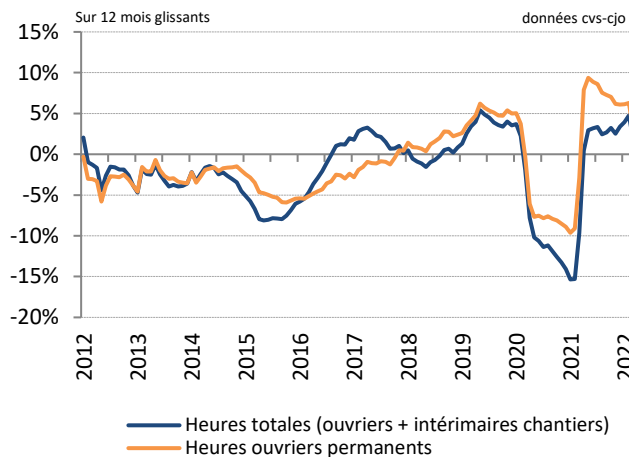


Heures travaillées

Depuis 4 ans



Depuis 10 ans



Heures totales travaillées (heures ouvriers permanents + heures intérimaires chantiers)

	M/M-1	M/M-12	3 mois glissants	Cumul depuis janvier	12 mois glissants
Données brutes	13,0%	-0,6%	2,0%	2,0%	2,7%
Données cvs-cjo	-3,0%	-1,3%	-0,8%	-0,8%	1,6%

Heures travaillées par les ouvriers permanents

	M/M-1	M/M-12	3 mois glissants	Cumul depuis janvier	12 mois glissants
Données brutes	13,0%	-0,4%	1,4%	1,4%	3,1%
Données cvs-cjo	-1,3%	-1,1%	-0,2%	-0,2%	2,7%

Heures travaillées par les intérimaires

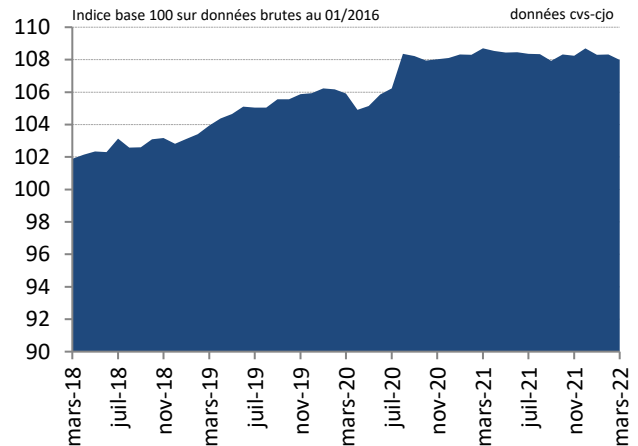
	M/M-1	M/M-12	3 mois glissants	Cumul depuis janvier	12 mois glissants
Données brutes	12,9%	-2,0%	5,3%	5,3%	-0,5%
Données cvs-cjo	-10,7%	-3,1%	2,0%	2,0%	-2,1%



Effectifs ouvriers permanents

	Données brutes	Données cvs-cjo
M/M-1	-0,2%	-0,3%
M/M-12	-0,6%	-0,7%
3 mois glissants	-0,2%	-0,2%
Cumul depuis janvier	-0,2%	-0,2%
12 mois glissants	0,8%	0,9%

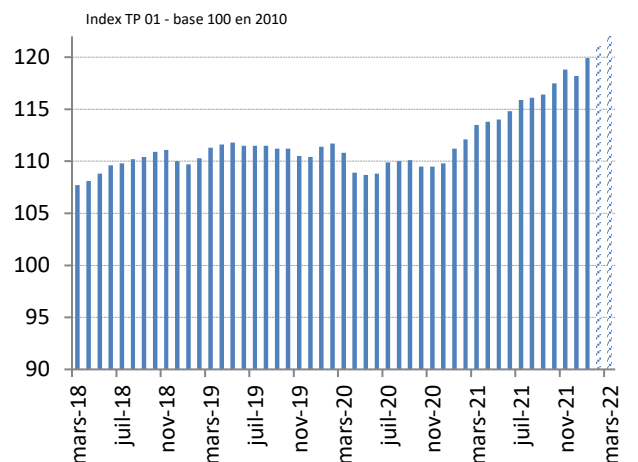
Depuis 4 ans



Index TP 01

	Données janvier 2022
M/M-1	1,4%
M/M-12	7,8%
3 mois glissants	8,0%
Cumul depuis janvier	7,8%
12 mois glissants	5,5%

Depuis 4 ans



Source : INSEE

Source : INSEE et estimation FNTF sur les deux derniers mois

Pour comprendre ces résultats

L'enquête mensuelle d'activité dans le BTP est réalisée en partie par la FNTF par délégation du Service de la Donnée et des Etudes Statistiques (SDES) du Ministère de la Transition écologique et solidaire – [Arrêté du 29 avril 2016](#). Cette enquête est utilisée par l'INSEE dans le calcul de l'indicateur Travaux Publics (les heures travaillées par le personnel productif) qui rentre dans la composition de l'« Indice de la Production Industrielle » - IPI - publié par l'INSEE et qui est ultérieurement transmis à EUROSTAT dans le cadre de ses indicateurs à court terme. L'enquête faisant partie intégrante du Système Statistique Public, un changement d'échantillon et un changement de méthodologie sont appliqués depuis janvier 2016 afin de répondre aux nouvelles réglementations d'Eurostat. Ces modifications créant une rupture statistique, la FNTF communique depuis mars 2016 les résultats en évolution avec une base 100 en janvier 2016. L'enquête est réalisée auprès d'un échantillon de 2300 entreprises interrogées sur leurs résultats d'activité en France métropolitaine. **Les données du mois M en cours sont provisoires.** Certaines séries sont corrigées des variations saisonnières et des jours ouvrables (cvs-cjo). Les travaux réalisés et les marchés conclus sont également calculés à prix constants (au prix de 2020) afin d'apprécier les évolutions en volume de ces variables. Le déflateur implicite alors utilisé est l'index général TP01 (tous travaux). L'évolution M/M-1 (M/M-12) correspond au taux de variation en % du mois en cours par rapport au mois précédent (au même mois de l'année précédente). **L'évolution sur 3 (ou 12) mois glissants représente la variation en % des 3 (ou 12) derniers mois par rapport aux mêmes mois de l'année précédente.** Enfin, le cumul depuis janvier compare les données des n premiers mois de l'année aux résultats enregistrés un an auparavant.

En conséquence de la révision de l'ICHT au T2 2020, l'Insee a révisé l'index TP01 sur les mois de juillet, août et septembre 2020 le 14 janvier 2021.

Pour disposer des indices détaillés de 2005 à 2022, veuillez [cliquer sur le lien suivant](#).