

Les Travaux Publics en avril 2022

Recul de l'activité et des prises de commandes

Poursuite du recul de l'activité en avril

Après leur baisse de mars, les travaux réalisés accusent de nouveau un fort recul en avril (-18,3% en volume comparé à avril 2021 qui bénéficiait cependant d'un haut niveau d'activité lié au rattrapage post-covid). Depuis le début de l'année 2022, la tendance est baissière mois après mois et le recul se chiffre désormais à -7,7% en cumul comparé à 2021. Si l'activité demeure en légère progression en valeur (+0,7 % en euros courants à fin avril), l'évolution des coûts de production pénalise les évolutions en volume : avec +2,8% sur un mois et +9,9% par rapport à l'an dernier, l'inflation dans le secteur (mesurée par l'index composite TP01 publié par l'INSEE) accélère encore fortement en mars (dernier index disponible).

Rechute des prises de commandes

Les marchés conclus retombent en avril à leur plus bas niveau enregistré depuis le confinement de 2020. Ils rechutent de -11,7% comparé à mars et de -18% en volume par rapport à avril 2021. Depuis le début d'année, la baisse est désormais de -7,4% pour les prises de commande. Alors qu'en théorie les collectivités locales entrent désormais dans une phase du cycle électoral plus favorable à la relance de leurs projets d'investissement, le redémarrage se fait toujours attendre, en particulier sur les appels d'offres dont le nombre est encore bien inférieur à son niveau d'avant crise sanitaire.

Heures travaillées et effectifs amorcent un recul

Les heures travaillées par les ouvriers permanents reculent de -3,2% en avril et s'établissent en baisse de -1,1% depuis le début de l'année. L'intérim est également en baisse en avril (-1,1%) même s'il reste en légère progression en cumul. Dans ce contexte, les effectifs ouvriers du secteur subissent une légère érosion depuis quelques mois qui se traduit à fin avril par un recul de -0,4% comparé à l'année passée.

Le mois d'avril confirme les inquiétudes pour l'activité des Travaux Publics : le conflit ukrainien renforce encore la hausse de coûts de production du secteur, ce qui commence à peser à la fois sur le volume d'activité et sur les prises de commandes, en forte baisse en avril. Le ralentissement économique, l'attentisme sur les investissements locaux et les incertitudes géopolitiques se cumulent et limitent ainsi la visibilité des entreprises sur leur activité pour le second semestre.

BAROMÈTRE



Travaux réalisés



- 7,7%

De janvier à fin avril (évolution 1 an)
Données facturations cvs-cjo en volume



Marchés conclus



- 7,4%

De janvier à fin avril (évolution 1 an)
Données cvs-cjo en volume



Heures travaillées



- 1,1%

De janvier à fin avril (évolution 1 an)
Données cvs-cjo ouvriers permanents



Heures intérimaires



+ 1,5%

De janvier à fin avril (évolution 1 an)
Données cvs-cjo



Effectifs ouvriers



- 0,4%

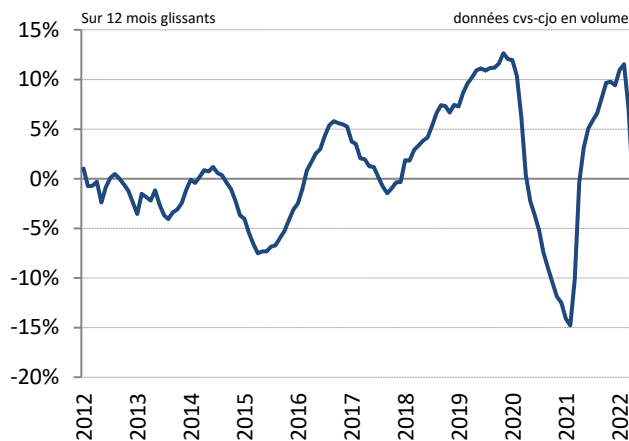
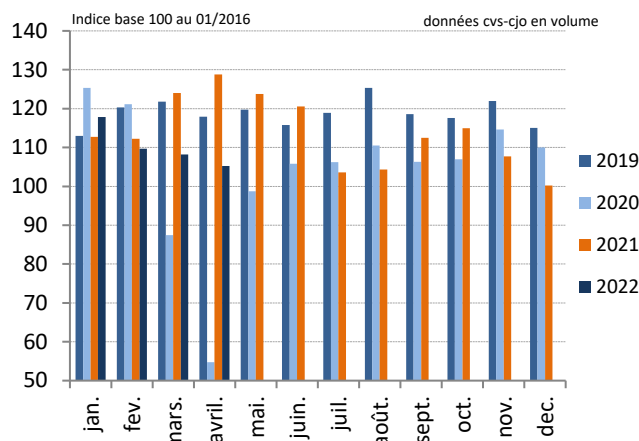
De janvier à fin avril (évolution 1 an)
Données cvs-cjo



Travaux réalisés

Depuis 4 ans

Depuis 10 ans



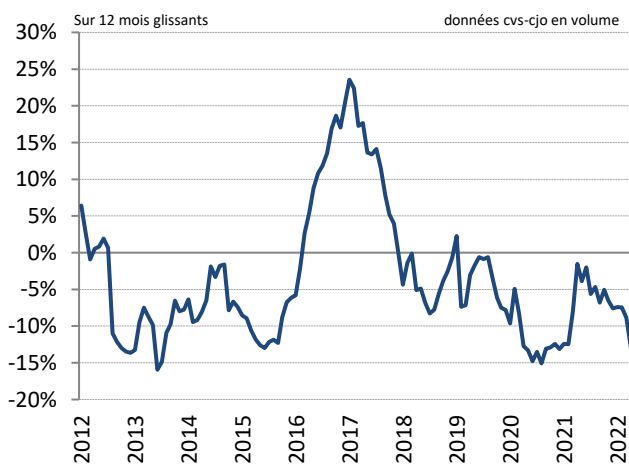
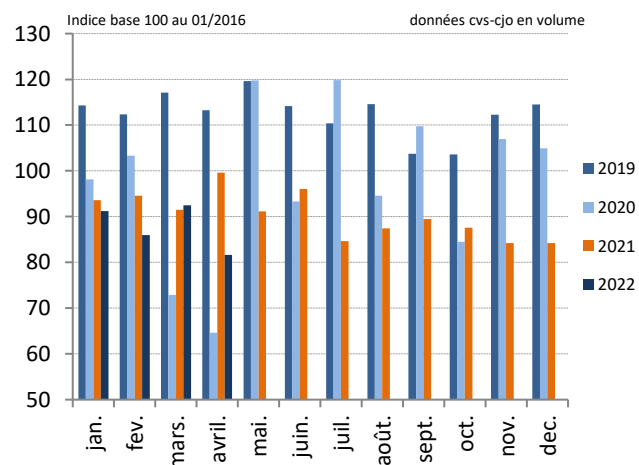
	M/M-1	M/M-12	3 mois glissants	Cumul depuis janvier	12 mois glissants
Données brutes	-2,1%	-11,7%	-5,0%	-0,7%	5,8%
Données cvs-cjo à prix courants	-1,4%	-9,3%	-3,0%	0,7%	6,5%
Données cvs-cjo à prix constants	-2,7%	-18,3%	-11,5%	-7,7%	-0,6%



Marchés conclus

Depuis 4 ans

Depuis 10 ans

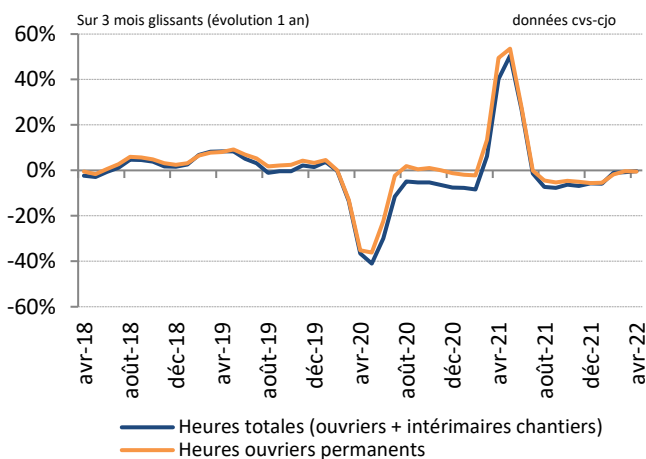


	M/M-1	M/M-12	3 mois glissants	Cumul depuis janvier	12 mois glissants
Données brutes	-12,6%	-10,0%	0,2%	1,9%	-6,2%
Données cvs-cjo à prix courants	-10,5%	-9,0%	-0,2%	1,1%	-6,6%
Données cvs-cjo à prix constants	-11,7%	-18,0%	-9,0%	-7,4%	-12,9%

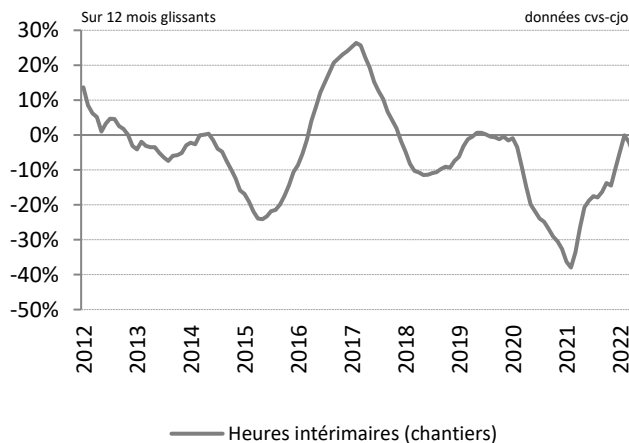
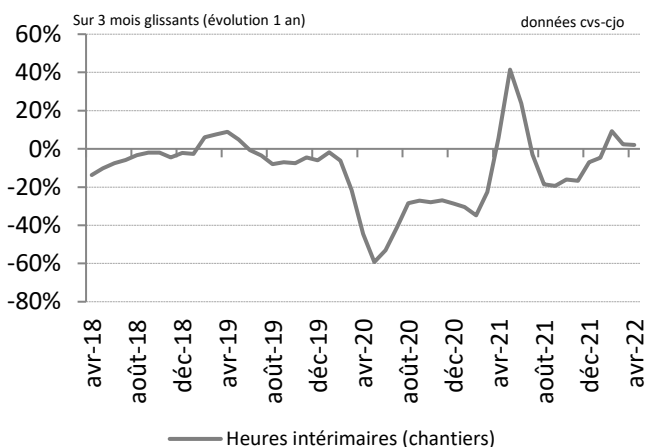
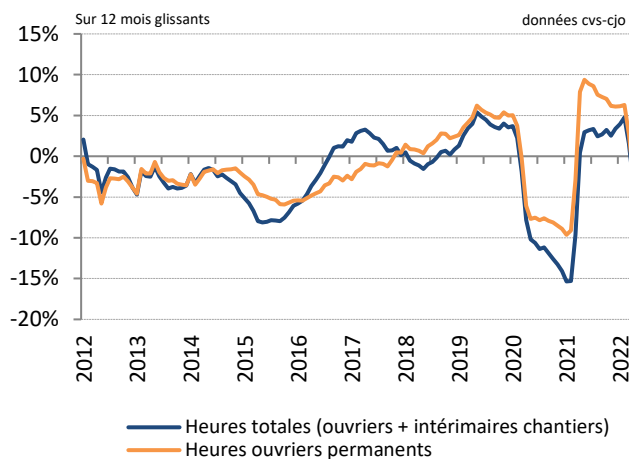


Heures travaillées

Depuis 4 ans



Depuis 10 ans



Heures totales travaillées (heures ouvriers permanents + heures intérimaires chantiers)

	M/M-1	M/M-12	3 mois glissants	Cumul depuis janvier	12 mois glissants
Données brutes	-12,0%	-5,8%	-0,6%	0,0%	-3,0%
Données cvs-cjo	-2,8%	-2,4%	-0,4%	-1,2%	-3,5%

Heures travaillées par les ouvriers permanents

	M/M-1	M/M-12	3 mois glissants	Cumul depuis janvier	12 mois glissants
Données brutes	-13,4%	-6,1%	-1,1%	-0,6%	-2,8%
Données cvs-cjo	-2,6%	-3,2%	-0,6%	-1,1%	-2,7%

Heures travaillées par les intérimaires

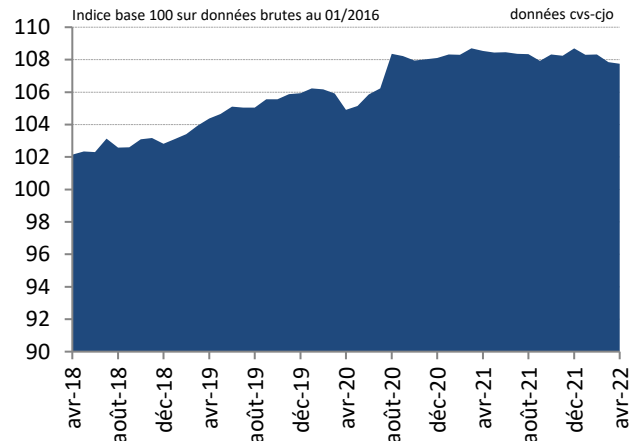
	M/M-1	M/M-12	3 mois glissants	Cumul depuis janvier	12 mois glissants
Données brutes	-4,7%	-4,6%	2,1%	3,1%	-4,4%
Données cvs-cjo	-2,8%	-1,1%	2,0%	1,5%	-5,5%



Effectifs ouvriers permanents

	Données brutes	Données cvs-cjo
M/M-1	0,0%	-0,1%
M/M-12	-0,7%	-0,7%
3 mois glissants	-0,5%	-0,5%
Cumul depuis janvier	-0,3%	-0,4%
12 mois glissants	0,5%	0,6%

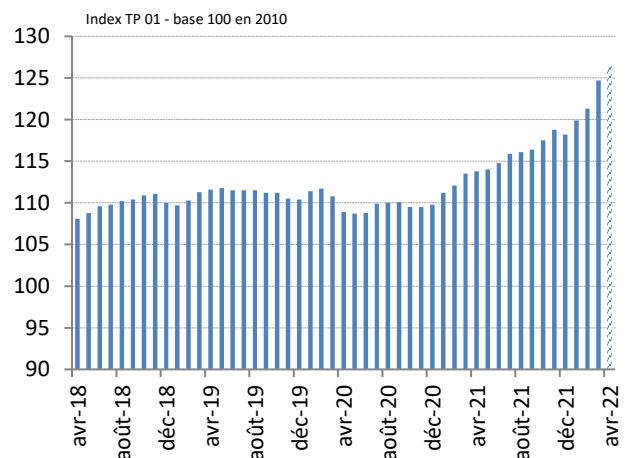
Depuis 4 ans



Index TP 01

	Données mars 2022
M/M-1	2,8%
M/M-12	9,9%
3 mois glissants	8,6%
Cumul depuis janvier	8,6%
12 mois glissants	6,8%

Depuis 4 ans



Source : INSEE

Source : INSEE et estimation FNTF sur le dernier mois

Pour comprendre ces résultats

L'enquête mensuelle d'activité dans le BTP est réalisée en partie par la FNTF par délégation du Service de la Donnée et des Etudes Statistiques (SDÉS) du Ministère de la Transition écologique et solidaire – [Arrêté du 29 avril 2016](#). Cette enquête est utilisée par l'INSEE dans le calcul de l'indicateur Travaux Publics (les heures travaillées par le personnel productif) qui rentre dans la composition de l'« Indice de la Production Industrielle » - IPI - publié par l'INSEE et qui est ultérieurement transmis à EUROSTAT dans le cadre de ses indicateurs à court terme. L'enquête faisant partie intégrante du Système Statistique Public, un changement d'échantillon et un changement de méthodologie sont appliqués depuis janvier 2016 afin de répondre aux nouvelles réglementations d'Eurostat. Ces modifications créant une rupture statistique, la FNTF communique depuis mars 2016 les résultats en évolution avec une base 100 en janvier 2016. L'enquête est réalisée auprès d'un échantillon de 2300 entreprises interrogées sur leurs résultats d'activité en France métropolitaine. **Les données du mois M en cours sont provisoires.** Certaines séries sont corrigées des variations saisonnières et des jours ouvrables (cvs-cjo). Les travaux réalisés et les marchés conclus sont également calculés à prix constants (au prix de 2020) afin d'apprécier les évolutions en volume de ces variables. Le déflateur implicite alors utilisé est l'index général TP01 (tous travaux). L'évolution M/M-1 (M/M-12) correspond au taux de variation en % du mois en cours par rapport au mois précédent (au même mois de l'année précédente). **L'évolution sur 3 (ou 12) mois glissants représente la variation en % des 3 (ou 12) derniers mois par rapport aux mêmes mois de l'année précédente.** Enfin, le cumul depuis janvier compare les données des n premiers mois de l'année aux résultats enregistrés un an auparavant.

En conséquence de la révision de l'ICHT au T2 2020, l'Insee a révisé l'index TP01 sur les mois de juillet, août et septembre 2020 le 14 janvier 2021.

Pour disposer des indices détaillés de 2005 à 2022, veuillez [cliquer sur le lien suivant](#).