

## Les Travaux Publics en juillet 2022

### Attentisme estival

#### Stabilité à bas niveau de l'activité

Les travaux réalisés sont quasi stables en juillet, par rapport au mois précédent (données cvs-cjo), à un niveau bas. L'activité reste inférieure de -1,6% comparé à juillet 2021 en euros constants (+9,6% en euros courants) compte tenu d'un rythme moyen d'inflation des coûts de production supérieur à +10% sur les 6 premiers mois de l'année comparé au premier semestre 2021. Dans ce contexte, les facturations enregistrent une chute de -9% en euros constants en cumul depuis le début de l'année.

#### Léger rebond des marchés conclus

Après avoir touché un point bas en juin, les prises de commande enregistrent un léger rebond (+6% sur un mois et +2% comparé à juillet 2021). Cette progression reste cependant très insuffisante pour enrayer la tendance baissière observée depuis le début 2022 : en cumul depuis janvier, les marchés conclus reculent en effet de -6,1% comparé à l'an passé. Cette dégradation s'explique par un attentisme important qui s'observe aussi bien auprès de la clientèle publique que privée, dans un environnement économique et géopolitique très incertain.

#### Début de baisse du côté de l'emploi

Si l'évolution des effectifs a résisté pendant de nombreux mois à la détérioration de l'activité, elle commence toutefois à s'infléchir : sur la période janvier-juillet, les effectifs ouvriers sont en baisse de -0,6% comparé à la même période 2021.

Les heures travaillées par les ouvriers permanents poursuivent également leur diminution entamée en juin (-3,1% en juillet et -1,6% en cumul depuis le début de l'année). Les heures intérimaires demeurent en revanche bien orientées, rebondissant après leur faible niveau de 2021 (+5,4% en juillet et +3,1% en cumul depuis le début de l'année).

**Les entreprises de Travaux Publics continuent d'être pénalisées en juillet par le fort niveau d'inflation du prix des matières premières et par l'absence de dynamique des prises de commandes des derniers trimestres qui pèsent sur le volume d'activité. De premiers signes d'essoufflement apparaissent également du côté de l'emploi ouvrier, la reprise de la dynamique habituelle des investissements locaux tardant à se concrétiser, dans un contexte global d'attentisme trouvant son origine dans les fortes incertitudes économiques et géopolitiques actuelles.**

### BAROMÈTRE



#### Travaux réalisés



- 9,0%

De janvier à fin juillet (évolution 1 an)

Données facturations cvs-cjo en volume



#### Marchés conclus



- 6,1%

De janvier à fin juillet (évolution 1 an)

Données cvs-cjo en volume



#### Heures travaillées



- 1,6%

De janvier à fin juillet (évolution 1 an)

Données cvs-cjo ouvriers permanents



#### Heures intérimaires



+ 3,1%

De janvier à fin juillet (évolution 1 an)

Données cvs-cjo



#### Effectifs ouvriers



- 0,6%

De janvier à fin juillet (évolution 1 an)

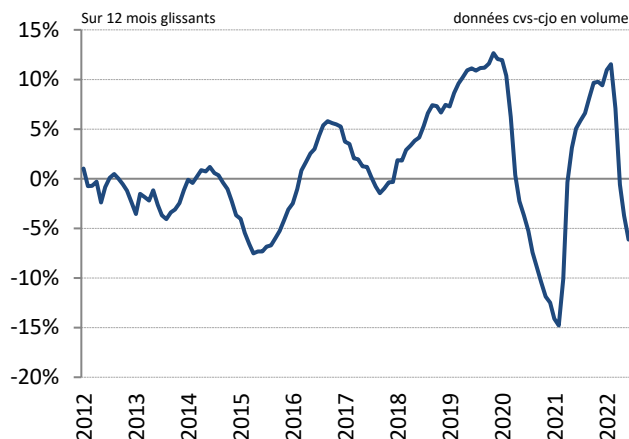
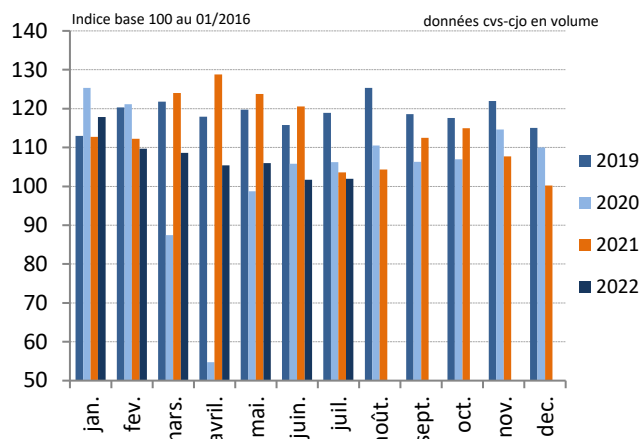
Données cvs-cjo



## Travaux réalisés

Depuis 4 ans

Depuis 10 ans



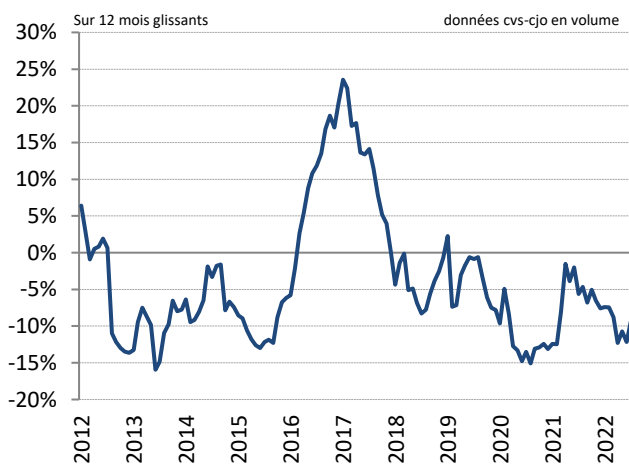
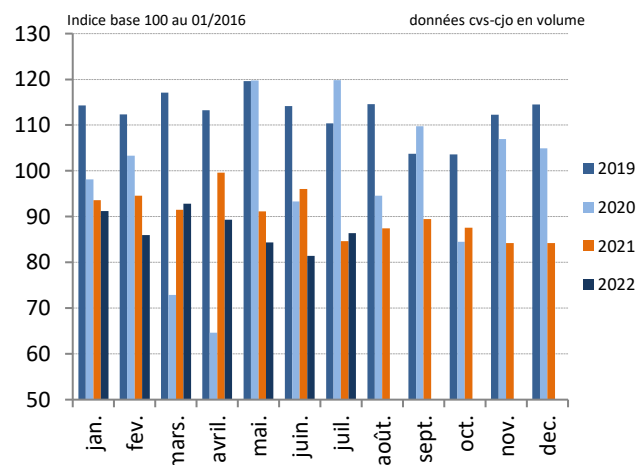
	M/M-1	M/M-12	3 mois glissants	Cumul depuis janvier	12 mois glissants
Données brutes	-1,7%	4,6%	-0,2%	-0,6%	0,9%
Données cvs-cjo à prix courants	0,3%	9,6%	-0,5%	0,3%	2,2%
Données cvs-cjo à prix constants	0,3%	-1,6%	-11,0%	-9,0%	-6,1%



## Marchés conclus

Depuis 4 ans

Depuis 10 ans

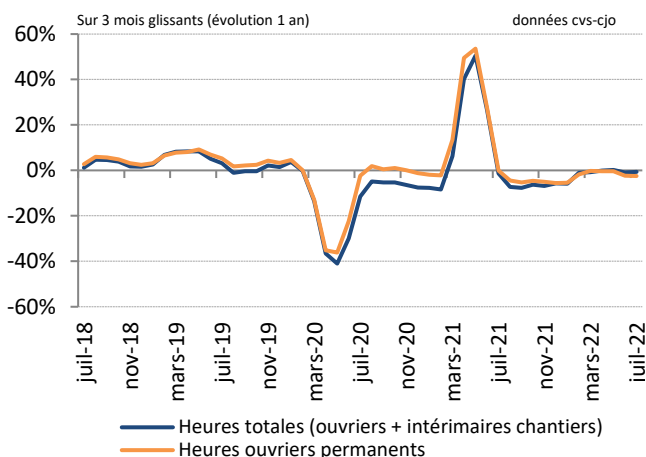


	M/M-1	M/M-12	3 mois glissants	Cumul depuis janvier	12 mois glissants
Données brutes	-2,7%	12,6%	2,4%	4,2%	-0,9%
Données cvs-cjo à prix courants	6,1%	13,7%	3,8%	3,7%	-1,1%
Données cvs-cjo à prix constants	6,1%	2,1%	-7,2%	-6,1%	-9,3%

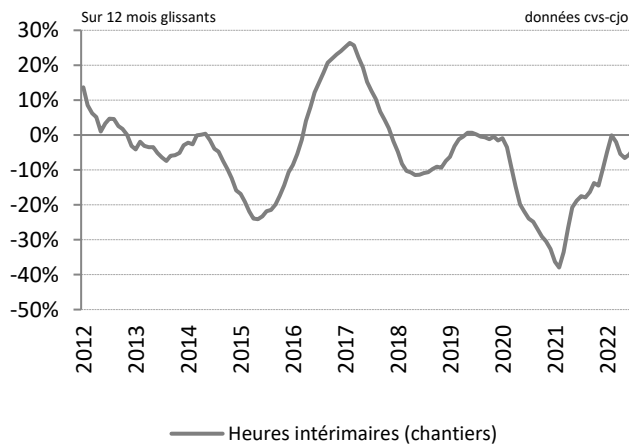
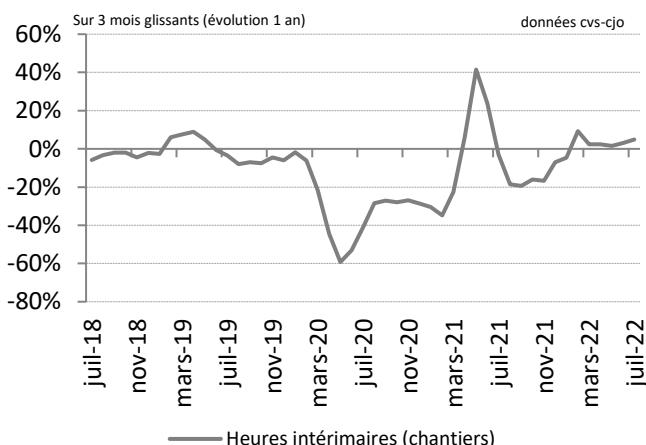
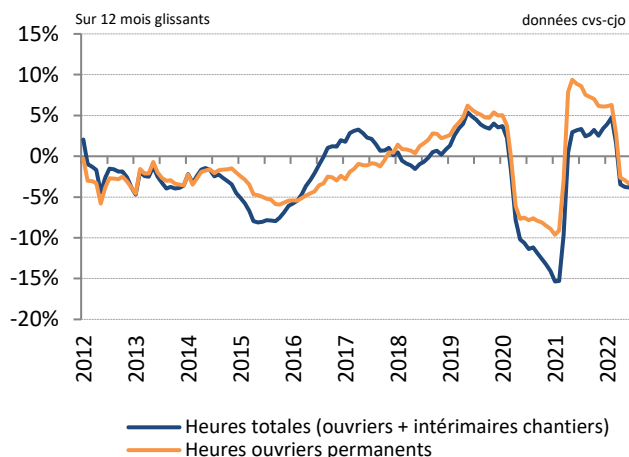


## Heures travaillées

### Depuis 4 ans



### Depuis 10 ans



### Heures totales travaillées (heures ouvriers permanents + heures intérimaires chantiers)

	M/M-1	M/M-12	3 mois glissants	Cumul depuis janvier	12 mois glissants
Données brutes	-7,6%	-5,5%	-1,3%	-0,5%	-3,3%
Données cvs-cjo	0,4%	-0,9%	-0,6%	-0,9%	-3,3%

### Heures travaillées par les ouvriers permanents

	M/M-1	M/M-12	3 mois glissants	Cumul depuis janvier	12 mois glissants
Données brutes	-8,4%	-6,4%	-2,2%	-1,2%	-3,5%
Données cvs-cjo	0,1%	-3,1%	-2,5%	-1,6%	-3,2%

### Heures travaillées par les intérimaires

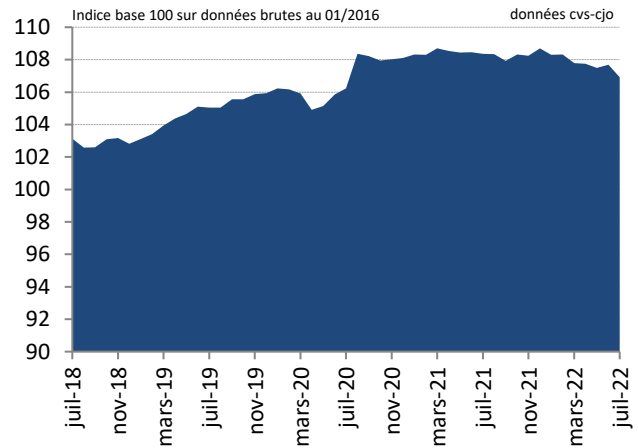
	M/M-1	M/M-12	3 mois glissants	Cumul depuis janvier	12 mois glissants
Données brutes	-4,1%	-1,2%	2,6%	3,2%	-3,5%
Données cvs-cjo	-2,4%	5,4%	4,9%	3,1%	-3,7%



## Effectifs ouvriers permanents

	Données brutes	Données cvs-cjo
M/M-1	-0,8%	-0,7%
M/M-12	-1,3%	-1,3%
3 mois glissants	-0,8%	-1,0%
Cumul depuis janvier	-0,5%	-0,6%
12 mois glissants	-0,3%	-0,3%

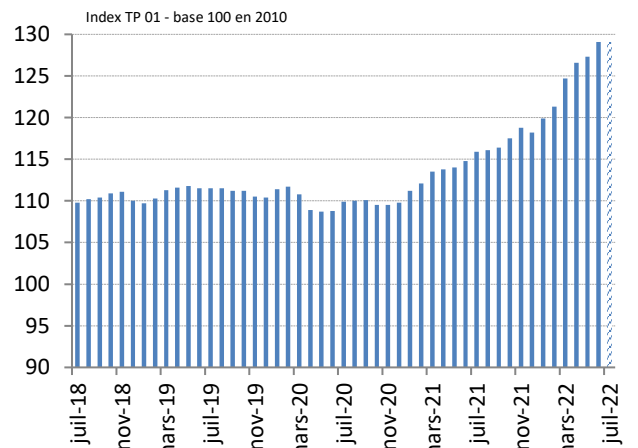
### Depuis 4 ans



## Index TP 01

	Données juin 2022
M/M-1	1,4%
M/M-12	12,5%
3 mois glissants	11,8%
Cumul depuis janvier	10,2%
12 mois glissants	8,5%

### Depuis 4 ans



Source : INSEE

Source : INSEE et estimation FNTF sur le dernier mois

## Pour comprendre ces résultats

L'enquête mensuelle d'activité dans le BTP est réalisée en partie par la FNTF par délégation du Service de la Donnée et des Etudes Statistiques (SDES) du Ministère de la Transition écologique et solidaire – [Arrêté du 29 avril 2016](#). Cette enquête est utilisée par l'INSEE dans le calcul de l'indicateur Travaux Publics (les heures travaillées par le personnel productif) qui rentre dans la composition de l'« Indice de la Production Industrielle » - IPI - publié par l'INSEE et qui est ultérieurement transmis à EUROSTAT dans le cadre de ses indicateurs à court terme. L'enquête faisant partie intégrante du Système Statistique Public, un changement d'échantillon et un changement de méthodologie sont appliqués depuis janvier 2016 afin de répondre aux nouvelles réglementations d'Eurostat. Ces modifications créant une rupture statistique, la FNTF communique depuis mars 2016 les résultats en évolution avec une base 100 en janvier 2016. L'enquête est réalisée auprès d'un échantillon de 2300 entreprises interrogées sur leurs résultats d'activité en France métropolitaine. **Les données du mois M en cours sont provisoires.** Certaines séries sont corrigées des variations saisonnières et des jours ouvrables (cvs-cjo). Les travaux réalisés et les marchés conclus sont également calculés à prix constants (au prix de 2020) afin d'apprécier les évolutions en volume de ces variables. Le déflateur implicite alors utilisé est l'index général TP01 (tous travaux). L'évolution M/M-1 (M/M-12) correspond au taux de variation en % du mois en cours par rapport au mois précédent (au même mois de l'année précédente). **L'évolution sur 3 (ou 12) mois glissants représente la variation en % des 3 (ou 12) derniers mois par rapport aux mêmes mois de l'année précédente.** Enfin, le cumul depuis janvier compare les données des n premiers mois de l'année aux résultats enregistrés un an auparavant.

En conséquence de la révision de l'ICHT au T2 2020, l'Insee a révisé l'index TP01 sur les mois de juillet, août et septembre 2020 le 14 janvier 2021.

Pour disposer des indices détaillés de 2005 à 2022, veuillez [cliquer sur le lien suivant](#).