

Les Travaux Publics en octobre 2022

Coup de froid sur les prises de commandes

L'activité peine à résister dans un contexte toujours incertain

L'activité TP du mois d'octobre se maintient sur sa lancée de septembre (-0,1% en volume sur un mois, données cvs-cjo). La dynamique des deux derniers mois ne permet pas de réellement endiguer le recul des travaux réalisés depuis janvier 2022 par rapport à 2021 qui reste prononcé en volume compte tenu d'une hausse moyenne des coûts de production qui avoisine les +10% sur un an. Ainsi, les facturations en euros constants entre janvier et octobre 2022 diminuent de -8,2 % comparé à 2021. L'index TP01 fléchit toutefois légèrement en septembre (-0,4%) pour le deuxième mois consécutif, sous l'effet notamment de la baisse des prix du pétrole, de ses dérivés et des produits en acier.

Les prises de commandes replongent

Les mois d'août et septembre 2022 laissent entrevoir l'espoir d'un redressement pérenne des prises de commandes mais octobre marque un coup d'arrêt à cette dynamique. Les marchés conclus retombent à leur niveau le plus bas depuis le début de l'année et s'inscrivent en chute de -10,4% par rapport à octobre 2021. De fait, sur les 10 premiers mois de l'année 2022, le montant des nouveaux contrats baisse de -5,1% comparé à la même période de 2021. Alors que le cycle électoral devrait favoriser l'investissement, les incertitudes économiques pèsent sur le lancement de nouveaux projets et les prises de commandes des entrepreneurs de Travaux Publics évoluent en dents de scie.

Pas d'amélioration pour l'emploi salarié

Amorcée en juillet, la tendance à la stabilité, voire au léger recul, de l'emploi salarié se poursuit en ce début de 4^{ème} trimestre. En effet, le manque de visibilité et la persistance des difficultés de recrutement se traduisent par une diminution de -0,7 % des effectifs ouvriers permanents sur janvier-octobre 2022 comparé à 2021. Si l'intérim rebondit légèrement (+3,1% pour les heures intérimaires sur les 10 premiers mois de l'année), le repli des heures travaillées par les ouvriers permanents s'accroît (-1,9%).

La dynamique d'activité constatée à la rentrée de septembre n'est pas rompue en ce mois d'octobre et permet au secteur de reprendre son souffle. Toutefois, elle ne s'amplifie pas et ne permet pas le redressement espéré : quand bien même elle perdurerait jusqu'à la fin d'année, la production TP afficherait une baisse en euros constants de -6,6% en 2022 par rapport à 2021. Quant aux perspectives d'activité future, le mois d'octobre remet en cause l'amélioration des marchés conclus observée depuis août et laisse les entrepreneurs des Travaux Publics sans visibilité pour 2023.

BAROMÈTRE



Travaux réalisés



- 8,2%

De janvier à fin octobre (évolution 1 an)
Données facturations cvs-cjo en volume



Marchés conclus



- 5,1%

De janvier à fin octobre (évolution 1 an)
Données cvs-cjo en volume



Heures travaillées



- 1,9%

De janvier à fin octobre (évolution 1 an)
Données cvs-cjo ouvriers permanents



Heures intérimaires



+ 3,1%

De janvier à fin octobre (évolution 1 an)
Données cvs-cjo



Effectifs ouvriers



- 0,7%

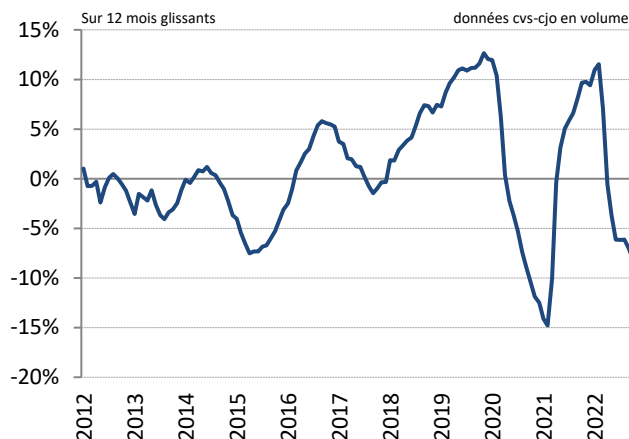
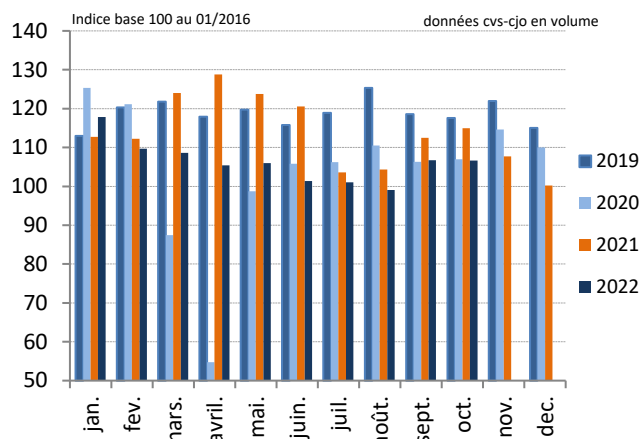
De janvier à fin octobre (évolution 1 an)
Données cvs-cjo



Travaux réalisés

Depuis 4 ans

Depuis 10 ans



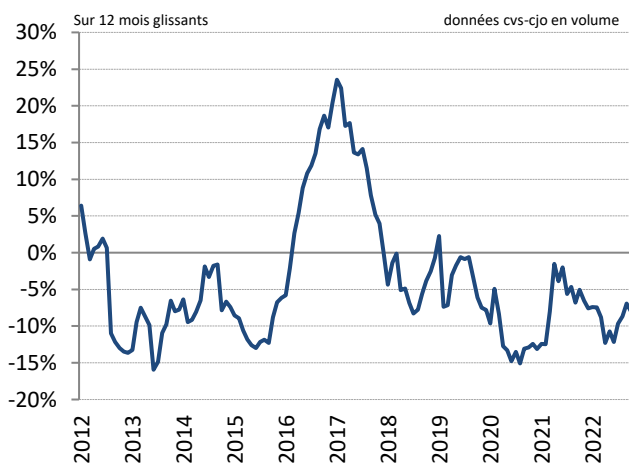
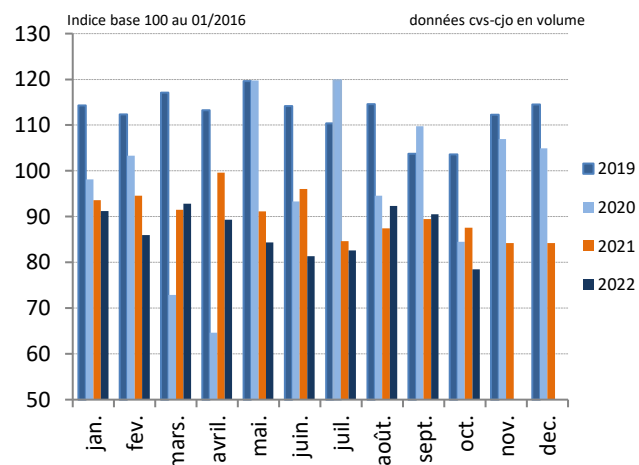
| | M/M-1 | M/M-12 | 3 mois glissants | Cumul depuis janvier | 12 mois glissants |
|----------------------------------|-------|--------|------------------|----------------------|-------------------|
| Données brutes | 2,8% | 3,1% | 4,5% | 0,8% | 0,8% |
| Données cvs-cjo à prix courants | -0,2% | 1,3% | 3,7% | 1,2% | 1,0% |
| Données cvs-cjo à prix constants | -0,1% | -7,2% | -5,8% | -8,2% | -8,1% |



Marchés conclus

Depuis 4 ans

Depuis 10 ans

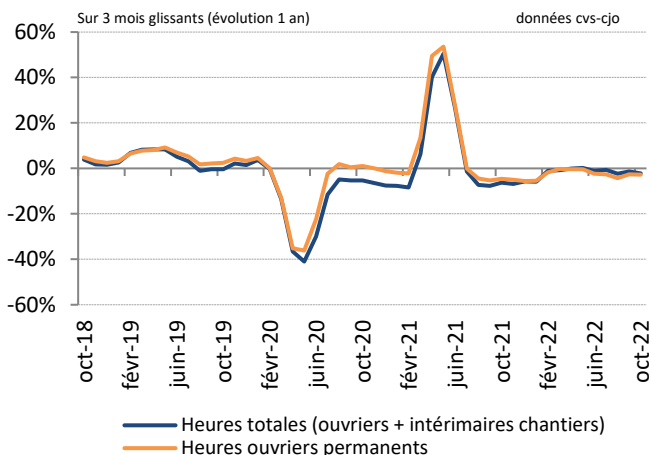


| | M/M-1 | M/M-12 | 3 mois glissants | Cumul depuis janvier | 12 mois glissants |
|----------------------------------|--------|--------|------------------|----------------------|-------------------|
| Données brutes | -24,5% | -7,2% | 9,3% | 4,7% | 1,6% |
| Données cvs-cjo à prix courants | -13,4% | -2,2% | 8,9% | 4,7% | 1,3% |
| Données cvs-cjo à prix constants | -13,3% | -10,4% | -1,2% | -5,1% | -8,0% |

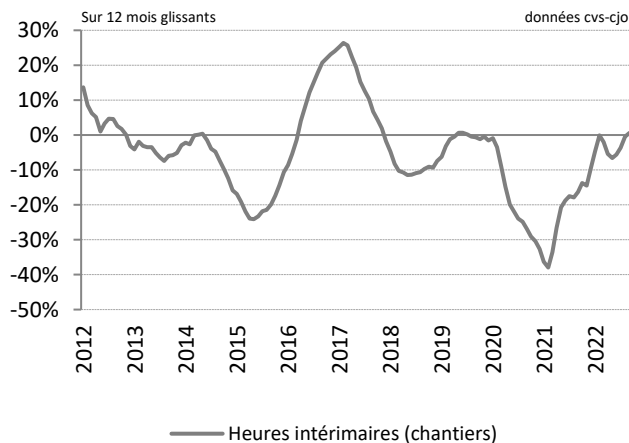
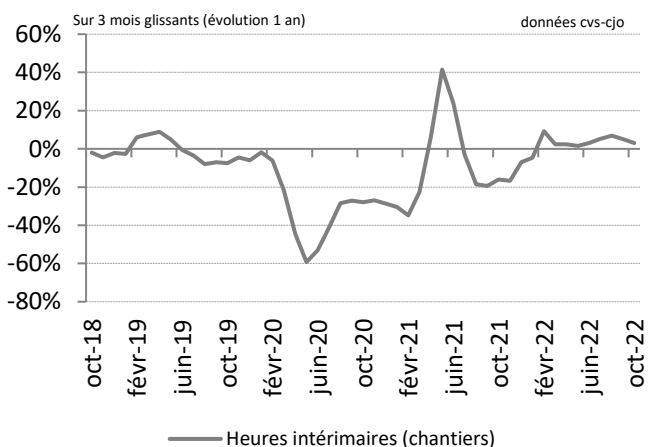
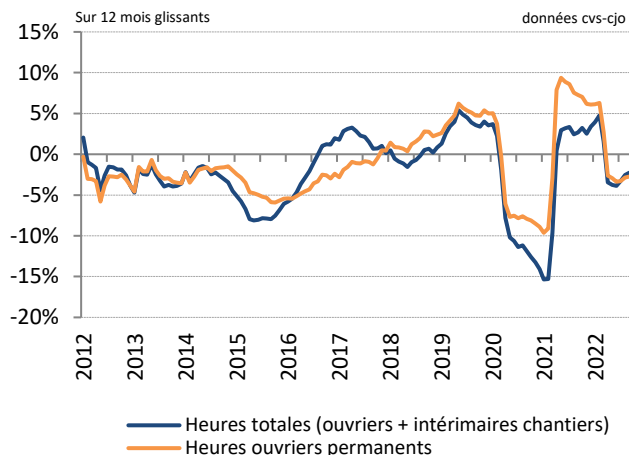


Heures travaillées

Depuis 4 ans



Depuis 10 ans



Heures totales travaillées (heures ouvriers permanents + heures intérimaires chantiers)

| | M/M-1 | M/M-12 | 3 mois glissants | Cumul depuis janvier | 12 mois glissants |
|-----------------|-------|--------|------------------|----------------------|-------------------|
| Données brutes | 0,2% | -3,6% | -2,5% | -1,1% | -1,9% |
| Données cvs-cjo | -0,2% | -3,0% | -2,1% | -1,3% | -2,3% |

Heures travaillées par les ouvriers permanents

| | M/M-1 | M/M-12 | 3 mois glissants | Cumul depuis janvier | 12 mois glissants |
|-----------------|-------|--------|------------------|----------------------|-------------------|
| Données brutes | 0,1% | -3,7% | -3,0% | -1,8% | -2,6% |
| Données cvs-cjo | 0,5% | -3,7% | -2,7% | -1,9% | -2,8% |

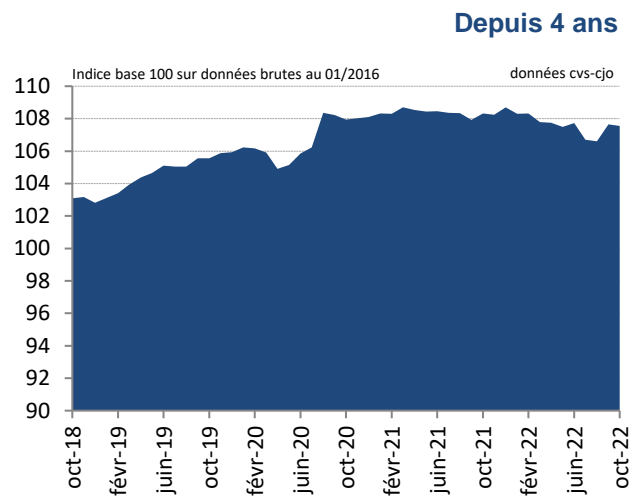
Heures travaillées par les intérimaires

| | M/M-1 | M/M-12 | 3 mois glissants | Cumul depuis janvier | 12 mois glissants |
|-----------------|-------|--------|------------------|----------------------|-------------------|
| Données brutes | 0,8% | -3,0% | -0,3% | 2,3% | 0,9% |
| Données cvs-cjo | 2,2% | 0,5% | 3,0% | 3,1% | 1,2% |



Effectifs ouvriers permanents

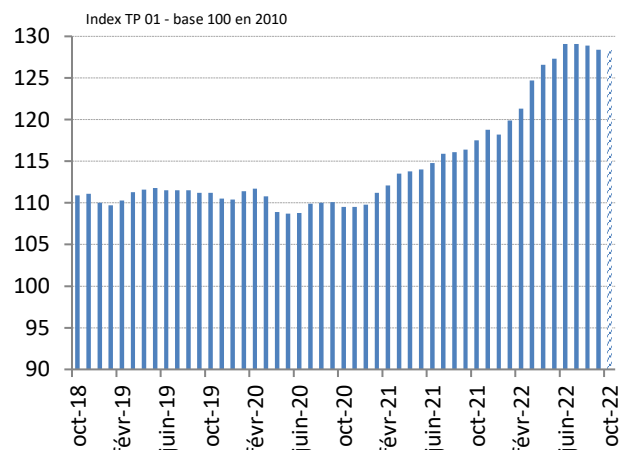
| | Données brutes | Données cvs-cjo |
|----------------------|----------------|-----------------|
| M/M-1 | 0,3% | -0,1% |
| M/M-12 | -0,7% | -0,7% |
| 3 mois glissants | -0,9% | -0,9% |
| Cumul depuis janvier | -0,7% | -0,7% |
| 12 mois glissants | -0,5% | -0,5% |



Index TP 01

| | Données septembre 2022 |
|----------------------|------------------------|
| M/M-1 | -0,4% |
| M/M-12 | 10,3% |
| 3 mois glissants | 10,9% |
| Cumul depuis janvier | 10,5% |
| 12 mois glissants | 9,8% |

Depuis 4 ans



Source : INSEE

Source : INSEE et estimation FNTF sur le dernier mois

Pour comprendre ces résultats

L'enquête mensuelle d'activité dans le BTP est réalisée en partie par la FNTF par délégation du Service de la Donnée et des Etudes Statistiques (SDÉS) du Ministère de la Transition écologique et solidaire – [Arrêté du 29 avril 2016](#). Cette enquête est utilisée par l'INSEE dans le calcul de l'indicateur Travaux Publics (les heures travaillées par le personnel productif) qui rentre dans la composition de l'« Indice de la Production Industrielle » - IPI - publié par l'INSEE et qui est ultérieurement transmis à EUROSTAT dans le cadre de ses indicateurs à court terme. L'enquête faisant partie intégrante du Système Statistique Public, un changement d'échantillon et un changement de méthodologie sont appliqués depuis janvier 2016 afin de répondre aux nouvelles réglementations d'Eurostat. Ces modifications créant une rupture statistique, la FNTF communique depuis mars 2016 les résultats en évolution avec une base 100 en janvier 2016. L'enquête est réalisée auprès d'un échantillon de 2300 entreprises interrogées sur leurs résultats d'activité en France métropolitaine. **Les données du mois M en cours sont provisoires.** Certaines séries sont corrigées des variations saisonnières et des jours ouvrables (cvs-cjo). Les travaux réalisés et les marchés conclus sont également calculés à prix constants (au prix de 2020) afin d'apprécier les évolutions en volume de ces variables. Le déflateur implicite alors utilisé est l'index général TP01 (tous travaux). L'évolution M/M-1 (M/M-12) correspond au taux de variation en % du mois en cours par rapport au mois précédent (au même mois de l'année précédente). **L'évolution sur 3 (ou 12) mois glissants représente la variation en % des 3 (ou 12) derniers mois par rapport aux mêmes mois de l'année précédente.** Enfin, le cumul depuis janvier compare les données des n premiers mois de l'année aux résultats enregistrés un an auparavant.

En conséquence de la révision de l'ICHT au T2 2020, l'Insee a révisé l'index TP01 sur les mois de juillet, août et septembre 2020 le 14 janvier 2021.

Pour disposer des indices détaillés de 2005 à 2022, [veuillez cliquer sur le lien suivant](#).