

Les Travaux Publics en janvier 2023

Un démarrage au ralenti

Un rythme d'activité encore très modéré

En janvier 2023, les travaux réalisés repartent légèrement à la hausse et progressent de +3% en volume sur un mois (données cvs-cjo). A l'instar des mois précédents, cette progression manque encore d'ampleur pour stimuler l'activité qui demeure en retrait de -4,8% comparé à janvier 2022. Faute d'élan, la baisse des travaux réalisés sur les 12 derniers mois s'accroît à -7,2% (après -6,5% à fin déc. 2022). Dans ce contexte, les décisions qui seront prises en 2023 en matière de planification des financements des infrastructures, [suite à la remise du rapport du COI](#) notamment, apparaissent déterminantes d'un point de vue écologique comme économique pour l'avenir des TP.

Les marchés conclus boostés par un grand projet

Les prises de commandes bondissent en janvier 2023, de +53,6% sur un mois et de +35,2% par rapport à janvier 2022 en euros constants, atteignant ainsi leur plus haut niveau depuis novembre 2018. Ce sursaut est lié à l'attribution du lot 2 de la 3^e ligne de métro de Toulouse, ce qui permet de renverser la tendance baissière de l'an dernier. Pour la première fois depuis 4 ans, l'évolution sur 12 mois glissants des marchés conclus redevient positive (+0,8%). Evidemment, ce rebond consécutif à la signature d'un marché spécifique ne saurait définir la dynamique globale des investissements et présager son évolution future.

Des effectifs en baisse

Le repli de l'emploi salarié s'accroît en janvier 2023. Les effectifs ouvriers permanents diminuent à fin janvier de -1,3% en glissement annuel. Quant aux heures travaillées par les ouvriers permanents, malgré leur hausse entre décembre et janvier (+3,7%) et leur remontée progressive, elles restent également en retrait de -1,3% comparé à janvier 2022. De leur côté, les heures intérimaires, qui avaient bien résisté en 2022, accusent une baisse de -4,7% sur un an.

Peu de changements interviennent en ce début d'année 2023 pour l'activité des Travaux Publics. Les facturations restent au ralenti, ce qui tarit les espoirs d'un redémarrage soutenu de l'activité. Si des projets structurants, tel que le métro toulousain, commencent à se concrétiser, c'est bien la dynamique globale des investissements de toutes tailles qui doit reprendre afin d'accélérer, dans tous les territoires, la transition écologique et répondre aux enjeux actuels relatifs à la mobilité, l'eau ou l'énergie.

BAROMÈTRE



Travaux réalisés



- 4,8%

De janvier à fin janvier (évolution 1 an)
Données facturations cvs-cjo en volume



Marchés conclus



+ 35,2%

De janvier à fin janvier (évolution 1 an)
Données cvs-cjo en volume



Heures travaillées



- 1,3%

De janvier à fin janvier (évolution 1 an)
Données cvs-cjo ouvriers permanents



Heures intérimaires



- 4,7%

De janvier à fin janvier (évolution 1 an)
Données cvs-cjo



Effectifs ouvriers



- 1,3%

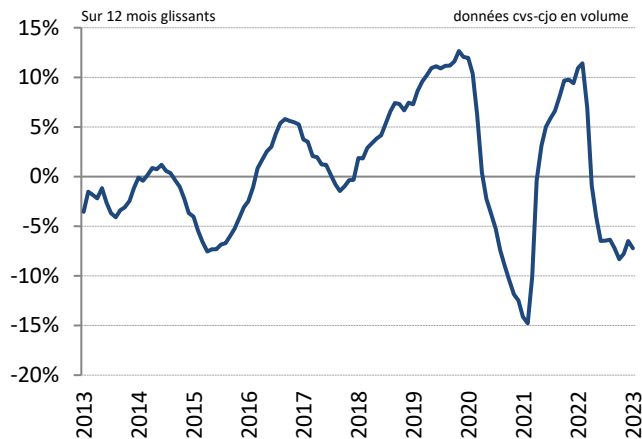
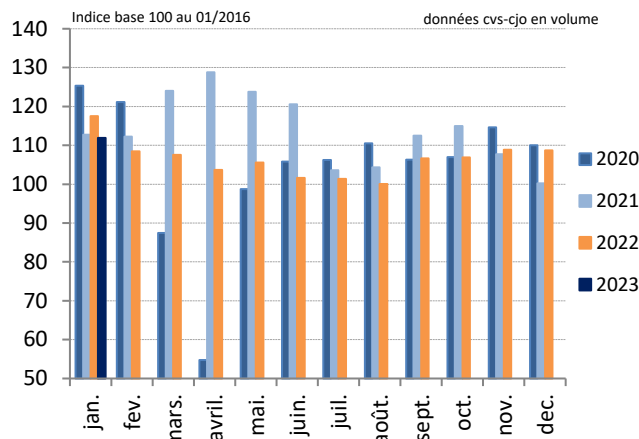
De janvier à fin janvier (évolution 1 an)
Données cvs-cjo



Travaux réalisés

Depuis 4 ans

Depuis 10 ans



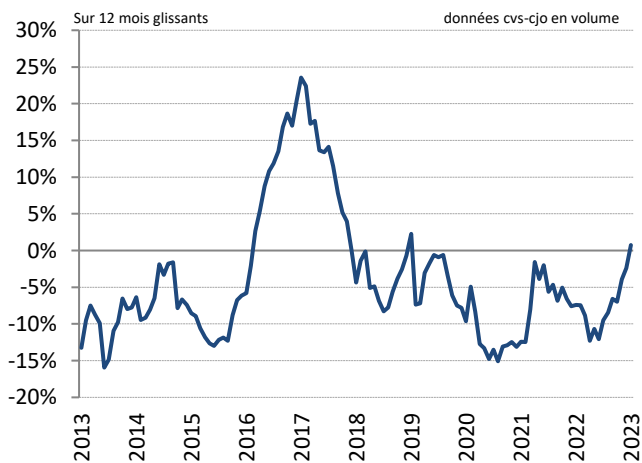
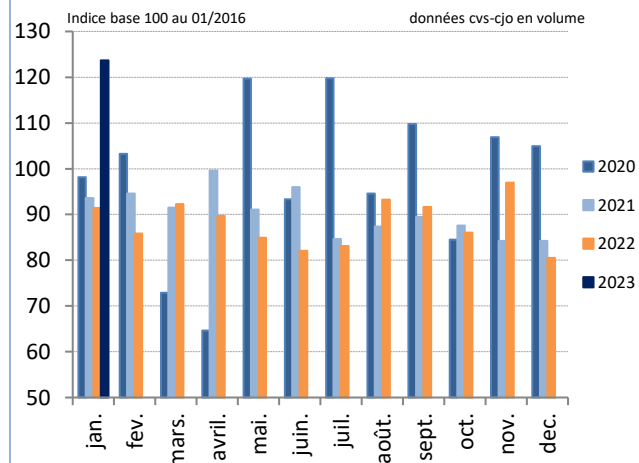
	M/M-1	M/M-12	3 mois glissants	Cumul depuis janvier	12 mois glissants
Données brutes	-6,9%	8,3%	9,3%	8,3%	1,5%
Données cvs-cjo à prix courants	4,1%	1,6%	8,3%	1,6%	1,8%
Données cvs-cjo à prix constants	3,0%	-4,8%	1,3%	-4,8%	-7,2%



Marchés conclus

Depuis 4 ans

Depuis 10 ans

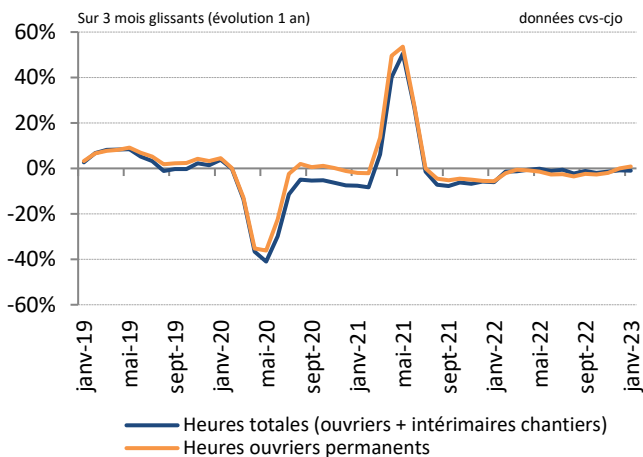


	M/M-1	M/M-12	3 mois glissants	Cumul depuis janvier	12 mois glissants
Données brutes	66,9%	54,4%	26,1%	54,4%	10,6%
Données cvs-cjo à prix courants	55,3%	44,3%	24,0%	44,3%	10,5%
Données cvs-cjo à prix constants	53,6%	35,2%	15,9%	35,2%	0,8%

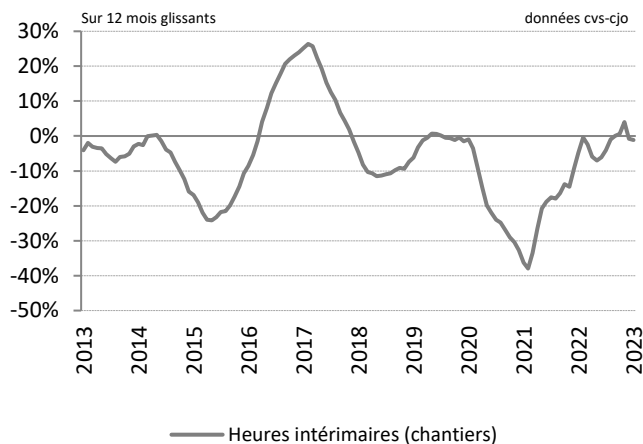
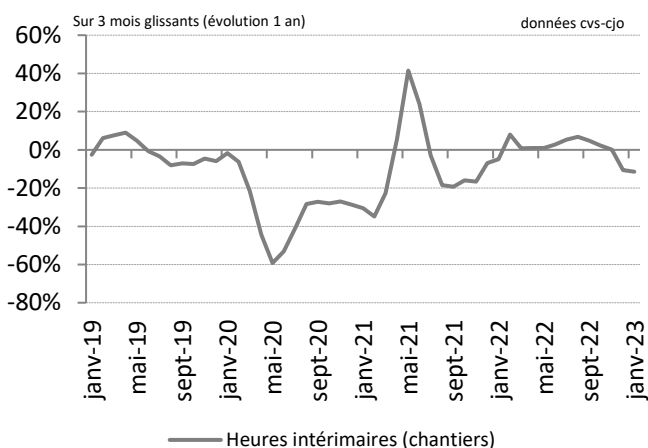
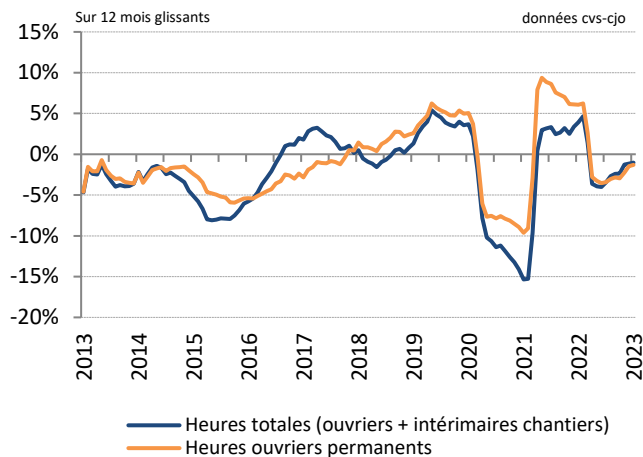


Heures travaillées

Depuis 4 ans



Depuis 10 ans



Heures totales travaillées (heures ouvriers permanents + heures intérimaires chantiers)

	M/M-1	M/M-12	3 mois glissants	Cumul depuis janvier	12 mois glissants
Données brutes	11,5%	2,9%	-1,3%	2,9%	-1,4%
Données cvs-cjo	3,2%	-2,7%	-0,9%	-2,7%	-1,0%

Heures travaillées par les ouvriers permanents

	M/M-1	M/M-12	3 mois glissants	Cumul depuis janvier	12 mois glissants
Données brutes	12,9%	3,5%	1,0%	3,5%	-1,4%
Données cvs-cjo	3,7%	-1,3%	0,8%	-1,3%	-1,3%

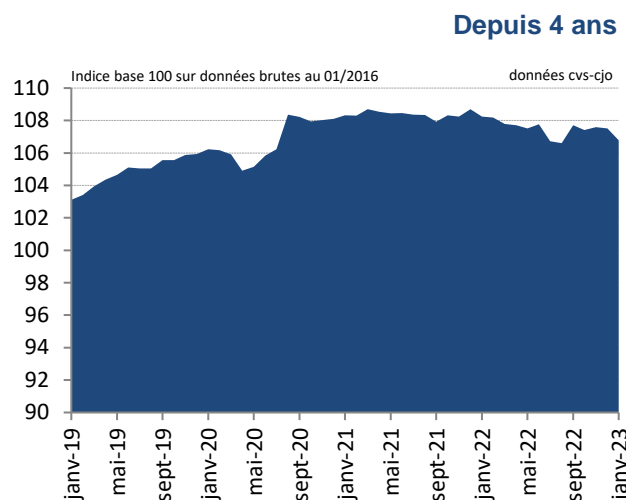
Heures travaillées par les intérimaires

	M/M-1	M/M-12	3 mois glissants	Cumul depuis janvier	12 mois glissants
Données brutes	4,0%	-0,9%	-11,8%	-0,9%	-1,3%
Données cvs-cjo	16,4%	-4,7%	-11,5%	-4,7%	-1,1%



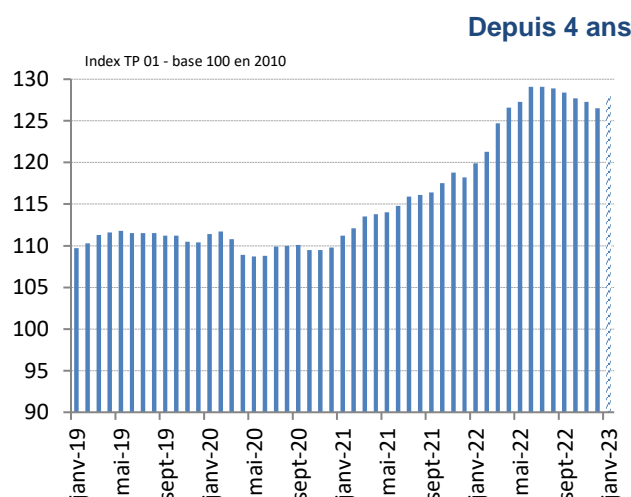
Effectifs ouvriers permanents

	Données brutes	Données cvs-cjo
M/M-1	-1,0%	-0,7%
M/M-12	-1,4%	-1,3%
3 mois glissants	-0,9%	-1,0%
Cumul depuis janvier	-1,4%	-1,3%
12 mois glissants	-0,8%	-0,9%



Index TP 01

	Données décembre 2022
M/M-1	-0,6%
M/M-12	7,0%
3 mois glissants	7,6%
Cumul depuis janvier	9,7%
12 mois glissants	9,7%



Source : INSEE

Source : INSEE et estimation FNTP sur le dernier mois

Pour comprendre ces résultats

L'enquête mensuelle d'activité dans le BTP est réalisée par la FNTP. Un changement de méthodologie et une modification de l'échantillon ont été effectués en mars 2016 créant une rupture statistique. Depuis cette date, la FNTP communique les résultats en évolution avec une base 100 en janvier 2016. L'enquête est réalisée auprès d'un échantillon de 2100 entreprises interrogées sur leurs résultats d'activité en France métropolitaine. **Les données du mois M en cours sont provisoires.** Certaines séries sont corrigées des variations saisonnières et des jours ouvrables (cvs-cjo). Les travaux réalisés et les marchés conclus sont également calculés à prix constants (au prix de 2022) afin d'apprécier les évolutions en volume de ces variables. Le déflateur implicite alors utilisé est l'index général TP01 (tous travaux). L'évolution M/M-1 (M/M-12) correspond au taux de variation en % du mois en cours par rapport au mois précédent (au même mois de l'année précédente). **L'évolution sur 3 (ou 12) mois glissants représente la variation en % des 3 (ou 12) derniers mois par rapport aux mêmes mois de l'année précédente.** Enfin, le cumul depuis janvier compare les données des n premiers mois de l'année aux résultats enregistrés un an auparavant.

En conséquence de la révision de l'ICT au T2 2020, l'Insee a révisé l'index TP01 sur les mois de juillet, août et septembre 2020 le 14 janvier 2021.

Pour disposer des indices détaillés de 2005 à 2023, [veuillez cliquer sur le lien suivant.](#)