

Les Travaux Publics en avril 2024

Un début de printemps robuste

Légère progression de la production comparée à 2023

Pour le troisième mois consécutif, les facturations TP restent en avril légèrement supérieures à leur niveau de 2023 : la hausse s'établit à +2,5% par rapport à il y a un an. En cumul depuis janvier, l'activité du secteur se consolide ainsi à +1,4%. La hausse des coûts de production, qui atteignait +2,2% l'an dernier selon l'index TP01, ralentit à +1,2% en moyenne au 1^{er} trimestre 2024 par rapport au même trimestre de 2023.

Un rythme de prises de commandes toujours soutenu par de grandes opérations

L'attribution de la ligne 15-Est permet aux prises de commandes de conserver un bon niveau en avril (+4,5%/mars 2024 et +32,3%/avril 2023). Ainsi, l'évolution des marchés conclus depuis le début de l'année 2024 redevient positive et s'établit à +6,7%. En rythme annuel, la hausse des prises de commandes accélère à nouveau pour atteindre +32,1%.

Baisse continue des heures travaillées

En avril, malgré des conditions météorologiques un peu plus clémentes qu'au 1^{er} trimestre, les heures travaillées sont orientées à la baisse aussi bien pour les ouvriers permanents (-2,9% sur un mois et -4,8% sur un an) et les ouvriers intérimaires (-4,3% et 10,1% sur la même période). Si en 2023, la diminution des heures travaillées touchait l'intérim, elle s'étend désormais aussi aux ouvriers permanents. Du côté de l'emploi, la tendance à la baisse demeure à -1,2% sur les 4 premiers mois de l'année comparé à 2023.

En légère amélioration par rapport à l'an dernier, l'activité TP reste robuste en ce début de printemps. Les prises de commandes, qui bénéficient des grands projets et du cycle favorable de la commande des collectivités locales, soutiennent les perspectives globales du secteur. Toutefois, les mois à venir risquent d'être impactés par les mauvaises conditions climatiques du mois de mai puis par le ralentissement attendu en Ile-de-France à l'approche des Jeux Olympiques et les annulations budgétaires de l'Etat.

BAROMÈTRE



Travaux réalisés

▲ + 1,4%

De janvier à fin avril (évolution 1 an)
Données facturations cvs-cjo en volume



Marchés conclus

▲ + 6,7%

De janvier à fin avril (évolution 1 an)
Données cvs-cjo en volume



Heures travaillées

▼ - 3,7%

De janvier à fin avril (évolution 1 an)
Données cvs-cjo ouvriers permanents



Heures intérimaires

▼ - 14,6%

De janvier à fin avril (évolution 1 an)
Données cvs-cjo



Effectifs ouvriers

▼ - 1,2%

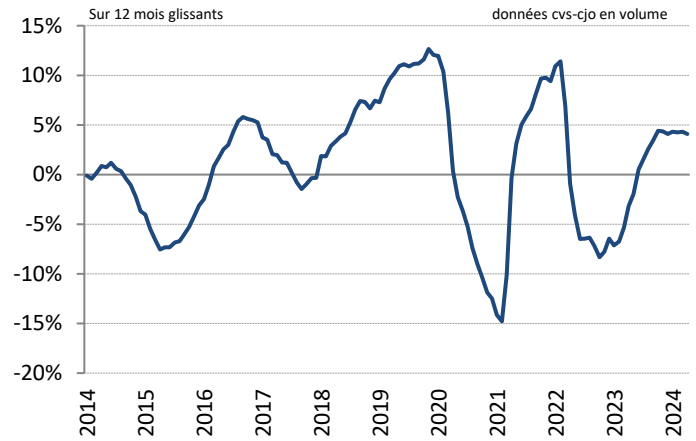
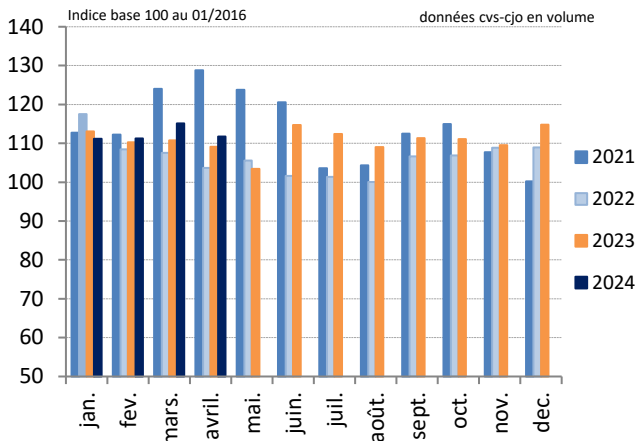
De janvier à fin avril (évolution 1 an)
Données cvs-cjo



Travaux réalisés

Depuis 4 ans

Depuis 10 ans



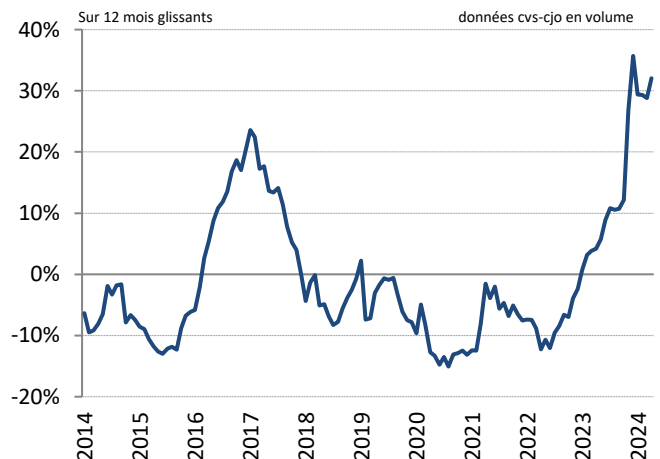
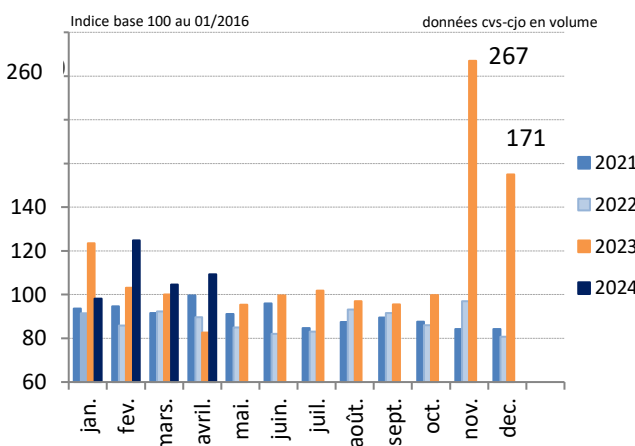
	M/M-1	M/M-12	3 mois glissants	Cumul depuis janvier	12 mois glissants
Données brutes	7,3%	11,0%	4,8%	3,7%	5,2%
Données cvs-cjo à prix courants	-2,7%	3,2%	3,5%	2,5%	5,3%
Données cvs-cjo à prix constants	-2,9%	2,5%	2,4%	1,4%	4,1%



Marchés conclus

Depuis 4 ans

Depuis 10 ans

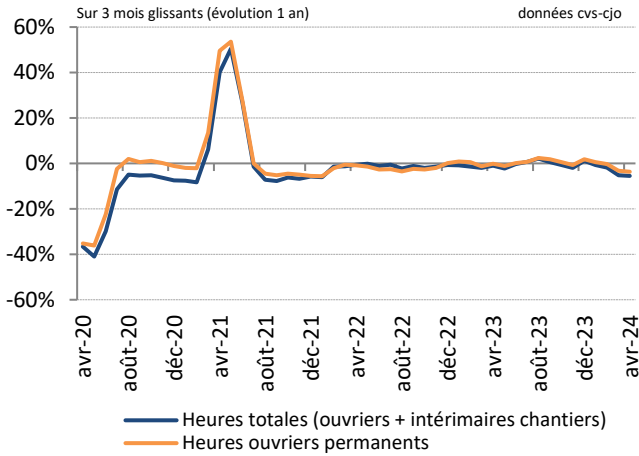


	M/M-1	M/M-12	3 mois glissants	Cumul depuis janvier	12 mois glissants
Données brutes	11,7%	41,5%	22,6%	8,8%	33,1%
Données cvs-cjo à prix courants	4,7%	33,2%	19,8%	8,0%	33,7%
Données cvs-cjo à prix constants	4,5%	32,3%	18,5%	6,7%	32,1%

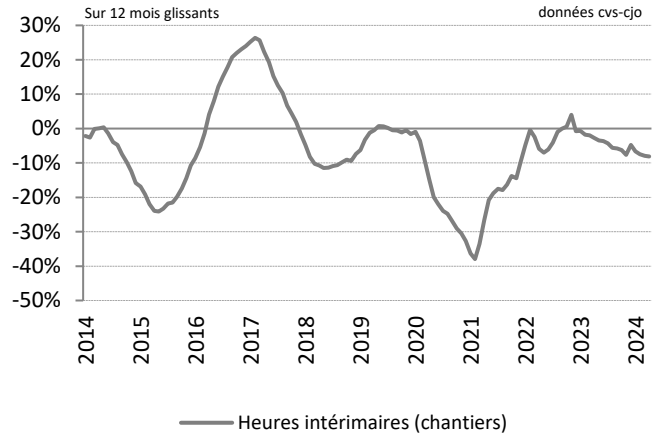
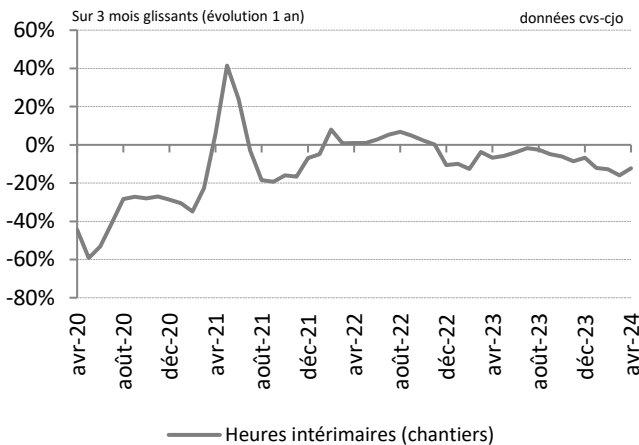
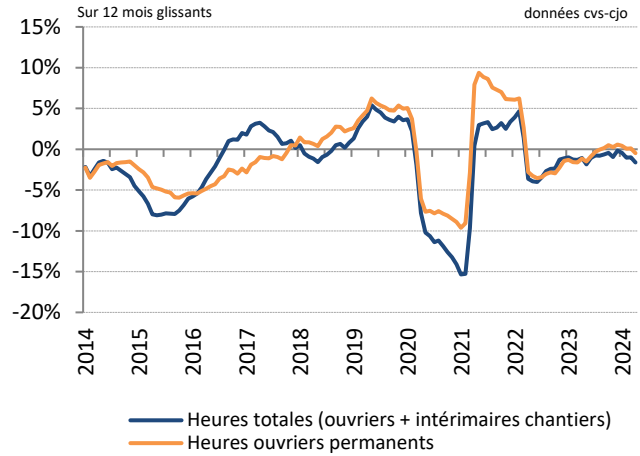


Heures travaillées

Depuis 4 ans



Depuis 10 ans



Heures totales travaillées (heures ouvriers permanents + heures intérimaires chantiers)

	M/M-1	M/M-12	3 mois glissants	Cumul depuis janvier	12 mois glissants
Données brutes	-1,7%	1,4%	-3,4%	-4,4%	-2,1%
Données cvs-cjo	-4,9%	-7,0%	-5,5%	-5,7%	-1,6%

Heures travaillées par les ouvriers permanents

	M/M-1	M/M-12	3 mois glissants	Cumul depuis janvier	12 mois glissants
Données brutes	-3,0%	2,2%	-2,1%	-2,8%	-0,9%
Données cvs-cjo	-2,9%	-4,8%	-3,6%	-3,7%	-0,5%

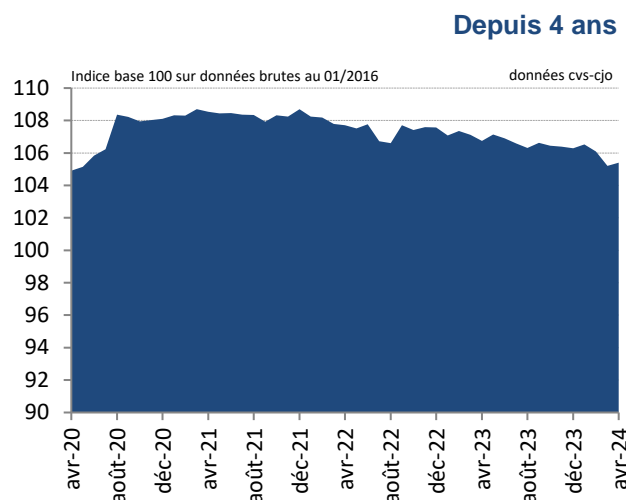
Heures travaillées par les intérimaires

	M/M-1	M/M-12	3 mois glissants	Cumul depuis janvier	12 mois glissants
Données brutes	5,2%	-2,9%	-9,9%	-12,7%	-7,9%
Données cvs-cjo	-4,3%	-10,1%	-12,3%	-14,6%	-8,1%



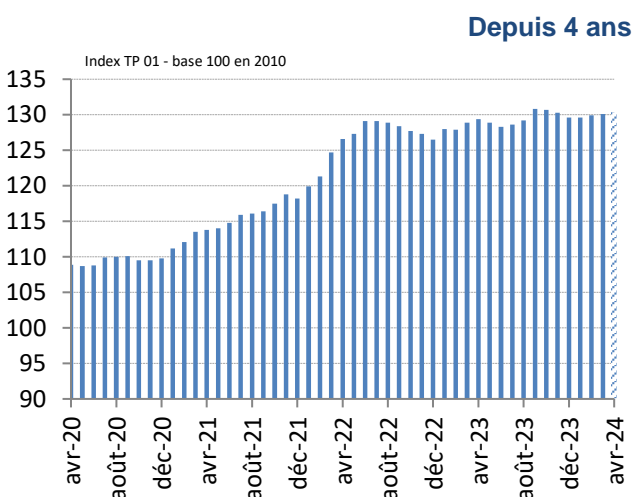
Effectifs ouvriers permanents

	Données brutes	Données cvs-cjo
M/M-1	0,1%	0,2%
M/M-12	-1,4%	-1,2%
3 mois glissants	-1,4%	-1,4%
Cumul depuis janvier	-1,2%	-1,2%
12 mois glissants	-0,9%	-0,9%



Index TP 01

	Données mars 2024
M/M-1	0,2%
M/M-12	0,9%
3 mois glissants	1,2%
Cumul depuis janvier	1,2%
12 mois glissants	1,3%



Source : INSEE

Source : INSEE et estimation FNTF sur le dernier mois

Pour comprendre ces résultats

L'enquête mensuelle d'activité dans le BTP est réalisée par la FNTF. Un changement de méthodologie et une modification de l'échantillon ont été effectués en mars 2016 créant une rupture statistique. Depuis cette date, la FNTF communique les résultats en évolution avec une base 100 en janvier 2016. L'enquête est réalisée auprès d'un échantillon de 2100 entreprises interrogées sur leurs résultats d'activité en France métropolitaine. **Les données du mois M en cours sont provisoires.** Certaines séries sont corrigées des variations saisonnières et des jours ouvrables (cvs-cjo). Les travaux réalisés et les marchés conclus sont également calculés à prix constants (au prix de 2023) afin d'apprécier les évolutions en volume de ces variables. Le déflateur implicite alors utilisé est l'index général TP01 (tous travaux). L'évolution M/M-1 (M/M-12) correspond au taux de variation en % du mois en cours par rapport au mois précédent (au même mois de l'année précédente). **L'évolution sur 3 (ou 12) mois glissants représente la variation en % des 3 (ou 12) derniers mois par rapport aux mêmes mois de l'année précédente.** Enfin, le cumul depuis janvier compare les données des n premiers mois de l'année aux résultats enregistrés un an auparavant.

En conséquence de la révision de l'ICHT au T2 2020, l'Insee a révisé l'index TP01 sur les mois de juillet, août et septembre 2020 le 14 janvier 2021.

Pour disposer des indices détaillés de 2005 à 2024, [veuillez cliquer sur le lien suivant.](#)